

บทที่ 4

ผลการวิเคราะห์ข้อมูล

การพัฒนา รูปแบบการให้บริการช่วยเหลือระยะแรกเริ่มสำหรับเด็กพิการที่มีประสิทธิภาพ โดยใช้เครือข่ายผู้ปกครอง ของศูนย์การศึกษาพิเศษ ประจำจังหวัดอำนาจเจริญ ผู้วิจัยได้นำเสนอผลการวิเคราะห์ข้อมูลตามวัตถุประสงค์ของการวิจัย ดังนี้

1. ผลการศึกษาสภาพการให้บริการช่วยเหลือระยะแรกเริ่มสำหรับเด็กพิการที่มีประสิทธิภาพ โดยใช้เครือข่ายผู้ปกครอง ของศูนย์การศึกษาพิเศษ ประจำจังหวัดอำนาจเจริญ
2. ผลการพัฒนา รูปแบบการให้บริการช่วยเหลือระยะแรกเริ่มสำหรับเด็กพิการที่มีประสิทธิภาพ โดยใช้เครือข่ายผู้ปกครอง ของศูนย์การศึกษาพิเศษ ประจำจังหวัดอำนาจเจริญ
3. ผลการทดลองและประเมินผลการใช้รูปแบบการให้บริการช่วยเหลือระยะแรกเริ่มสำหรับเด็กพิการที่มีประสิทธิภาพ โดยใช้เครือข่ายผู้ปกครอง ของศูนย์การศึกษาพิเศษ ประจำจังหวัดอำนาจเจริญ
4. ผลการกำกับ ติดตามการใช้รูปแบบการให้บริการช่วยเหลือระยะแรกเริ่มสำหรับเด็กพิการที่มีประสิทธิภาพ โดยใช้เครือข่ายผู้ปกครอง ของศูนย์การศึกษาพิเศษ ประจำจังหวัดอำนาจเจริญ

ผู้วิจัยได้ทำการวิเคราะห์ข้อมูล โดยมีรายละเอียดในแต่ละข้อ ดังนี้

1. ผลการศึกษาสภาพการให้บริการช่วยเหลือระยะแรกเริ่มสำหรับเด็กพิการที่มีประสิทธิภาพ โดยใช้เครือข่ายผู้ปกครอง ของศูนย์การศึกษาพิเศษ ประจำจังหวัดอำนาจเจริญ

ผู้วิจัยดำเนินการวิเคราะห์ข้อมูลที่ได้จาก 1) ศึกษาเอกสาร วรรณกรรม และงานวิจัยที่เกี่ยวข้องในการศึกษาหาข้อมูลพื้นฐานองค์ประกอบของรูปแบบ และ 2) ศึกษาสภาพการให้บริการช่วยเหลือของศูนย์การศึกษาพิเศษ ประจำจังหวัดอำนาจเจริญ รายละเอียดปรากฏตามข้อ 1.1-1.2 ดังนี้

1.1 ผลการศึกษาข้อมูลพื้นฐานองค์ประกอบของรูปแบบการให้บริการช่วยเหลือระยะแรกเริ่มสำหรับเด็กพิการที่มีประสิทธิภาพ โดยใช้เครือข่ายผู้ปกครอง ของศูนย์การศึกษาพิเศษ ประจำจังหวัดอำนาจเจริญ

ผู้วิจัยดำเนินการวิเคราะห์เนื้อหาจากการศึกษาเอกสาร วรรณกรรม และงานวิจัยที่เกี่ยวข้อง พบว่า ข้อมูลพื้นฐานขององค์ประกอบของรูปแบบที่มีความสอดคล้องกัน สามารถนำมาใช้ในการสร้างรูปแบบการให้บริการช่วยเหลือระยะแรกเริ่มสำหรับเด็กพิการที่มีประสิทธิภาพ โดยใช้เครือข่ายผู้ปกครอง ของศูนย์การศึกษาพิเศษ ประจำจังหวัดอำนาจเจริญ มี 3 องค์ประกอบที่สำคัญ ได้แก่ องค์ประกอบที่ 1 ปัจจัยนำเข้า องค์ประกอบที่ 2 กระบวนการ และองค์ประกอบที่ 3 ผลผลิต (นิวัตร นาควะช, 2554; มิศลิป ชินภักดี, 2555; ไหมตรี บุญทศ, 2555; ทิศนา แหมมณี, 2555; ปารีชาติ ชมชื่น, 2555; สมชัย จรรย์ไพบูลย์, 2555; พิจิตรา ธงพานิช, 2560; ชัยวัฒน์ สุทธิรัตน์, 2561

และ Joyce & Well, 2000) และกระบวนการให้บริการช่วยเหลือระยะแรกเริ่ม ประกอบด้วย 10 ขั้นตอน ได้แก่ การเก็บรวบรวมข้อมูลเด็กพิการ การคัดกรองประเภทความพิการ การประเมินความสามารถพื้นฐาน การจัดทำแผนการให้บริการช่วยเหลือระยะแรกเริ่ม การฝึกทักษะตามแผนการสอนรายบุคคล เครือข่ายผู้ปกครอง การประเมินผลการจัดการเรียนรู้ การให้บริการด้วยกิจกรรมที่เหมาะสม การประเมินความก้าวหน้า และการติดตาม ประเมินผลและส่งต่อ (สำนักบริหารงานการศึกษาพิเศษ, 2552, 2560; ญานิกา สุพล, 2554; Mc William, 2556; พวงมณีชัยเสรี, 2557; สมพร หวานเสรี, 2555 และ Alana S. Hillman, 2013)

1.2 ผลการศึกษาสภาพการให้บริการช่วยเหลือระยะแรกเริ่มสำหรับเด็กพิการที่มีประสิทธิภาพ โดยใช้เครือข่ายผู้ปกครอง ของศูนย์การศึกษาพิเศษ ประจำจังหวัดอำนาจเจริญ รายละเอียดปรากฏดังตารางที่ 5-7

ตารางที่ 5 สภาพการให้บริการช่วยเหลือระยะแรกเริ่มสำหรับเด็กพิการที่มีประสิทธิภาพ โดยใช้เครือข่ายผู้ปกครองของศูนย์การศึกษาพิเศษ ประจำจังหวัดอำนาจเจริญ ของผู้บริหาร ครูผู้สอน ผู้ปกครองเด็กพิการ และเครือข่ายผู้ปกครอง โดยภาพรวม

ข้อที่	รายการ	ระดับการปฏิบัติ (N=105)		แปลค่า
		μ	σ	
การเก็บรวบรวมข้อมูลทั่วไปของเด็กพิการ				
1	โดยการสังเกตพฤติกรรมและการใช้สังคมมิติ	4.83	0.43	มากที่สุด
2	โดยการสัมภาษณ์ผู้ปกครอง / ชักประวัติเด็กพิการ	4.70	0.46	มากที่สุด
3	โดยการออกให้บริการและประเมินพฤติกรรมเด็กพิการระหว่างครูผู้สอน ผู้ปกครองและเครือข่ายความร่วมมือ	4.58	0.51	มากที่สุด
4	นำข้อมูลทั่วไปของเด็กพิการมาวางแผนการให้บริการช่วยเหลือระยะแรกเริ่ม ด้วยวิธีการที่หลากหลายอย่างเป็นระบบและมีประสิทธิภาพ	4.95	0.21	มากที่สุด
เฉลี่ย		4.76	0.13	มากที่สุด
การคัดกรองประเภทความพิการ				
5	วิเคราะห์ข้อมูลจากการศึกษาเด็กพิการเป็นรายบุคคล	4.92	0.27	มากที่สุด
6	ประเมินเด็กพิการตามเกณฑ์การคัดกรอง	4.90	0.31	มากที่สุด
7	จัดกลุ่มผู้พิการตามแบบการคัดกรอง	4.62	0.54	มากที่สุด
8	ประสานการให้บริการช่วยเหลือระยะแรกเริ่มแก่เด็กพิการตามสภาพปัญหาจากผลการคัดกรอง	4.81	0.40	มากที่สุด
เฉลี่ย		4.81	0.13	มากที่สุด

ตารางที่ 5 (ต่อ) สภาพการให้บริการดูแลช่วยเหลือระยะแรกเริ่มสำหรับเด็กพิการที่มีประสิทธิภาพ โดยใช้เครือข่ายผู้ปกครอง ของศูนย์การศึกษาพิเศษ ประจำจังหวัดอำนาจเจริญ ของผู้บริหาร ครูผู้สอน ผู้ปกครองเด็กพิการ และเครือข่ายผู้ปกครอง โดยภาพรวม

ข้อที่	รายการ	ระดับการปฏิบัติ (N=105)		แปลค่า
		μ	σ	
การประเมินความสามารถพื้นฐาน				
9	ประเมินพัฒนาการด้านต่าง ๆ ของเด็กพิการ	4.64	0.50	มากที่สุด
10	เปรียบเทียบกับพัฒนาการตามวัยของเด็กทั่วไป	4.58	0.39	มากที่สุด
11	จัดให้บริการช่วยเหลือระยะแรกเริ่มแก่เด็กพิการตามพัฒนาการและความต้องการจำเป็นของเด็กเป็นรายบุคคล	4.88	0.33	มากที่สุด
12	สรุปผลการให้บริการช่วยเหลือระยะแรกเริ่มแก่เด็กพิการโดยการใช้ผลการประเมินอย่างต่อเนื่อง	4.81	0.40	มากที่สุด
เฉลี่ย		4.72	0.07	มากที่สุด
การจัดทำแผนการให้บริการช่วยเหลือระยะแรกเริ่ม				
13	กำหนดแนวทางและดำเนินการในการจัดทำแผนการศึกษาเฉพาะบุคคล (IEP) และแผนการให้บริการช่วยเหลือเฉพาะครอบครัว (IFSP) ระหว่างครูผู้สอนกับผู้ปกครอง	4.81	0.41	มากที่สุด
14	ดำเนินการร่วมกันในการจัดทำแผนการให้บริการช่วยเหลือเฉพาะครอบครัว (IFSP) โดยใช้ข้อมูลพัฒนาการของเด็กจากผลการประเมินความสามารถพื้นฐาน	4.65	0.49	มากที่สุด
15	ดำเนินการจัดทำแผนการจัดการศึกษาเฉพาะบุคคล (IEP) ตามความต้องการพิเศษของเด็กพิการ โดยความเห็นชอบของบิดามารดาและผู้ปกครองของเด็กพิการ	4.88	0.33	มากที่สุด
16	นำสื่อ เทคโนโลยี สิ่งอำนวยความสะดวกและความช่วยเหลืออื่นใดทางการศึกษาในการให้บริการช่วยเหลือระยะแรกเริ่มแก่เด็กพิการ ตามพัฒนาการและความต้องการจำเป็นของเด็กเป็นรายบุคคล	4.85	0.37	มากที่สุด
17	นำแผนการจัดการศึกษาเฉพาะบุคคล (IEP) ไปใช้ในการจัดกิจกรรม/ประเมินติดตามพัฒนาการในการให้บริการช่วยเหลือระยะแรกเริ่มที่เหมาะสมกับเด็กพิการเป็นรายบุคคล	4.67	0.40	มากที่สุด
เฉลี่ย		4.81	0.13	มากที่สุด

ตารางที่ 5 (ต่อ) สภาพการให้บริการช่วยเหลือระยะแรกเริ่มสำหรับเด็กพิการที่มีประสิทธิภาพ โดยใช้เครือข่ายผู้ปกครอง ของศูนย์การศึกษาพิเศษ ประจำจังหวัดอำนาจเจริญ ของผู้บริหาร ครูผู้สอน ผู้ปกครองเด็กพิการ และเครือข่ายผู้ปกครอง โดยภาพรวม

ข้อที่	รายการ	ระดับการปฏิบัติ (N=105)		แปลค่า
		μ	σ	
การให้บริการด้วยกิจกรรมที่เหมาะสม				
18	วางแผนการจัดกิจกรรมโดยคำนึงถึงระดับความสามารถพื้นฐานและข้อจำกัดของเด็กพิการแต่ละคน	4.63	0.50	มากที่สุด
19	ประสานงานกับเครือข่ายชุมชนในการส่งเสริม สนับสนุน ให้เด็กพิการได้มีโอกาสแสดงอย่างสร้างสรรค์	4.75	0.43	มากที่สุด
20	ดำเนินการจัดกิจกรรมส่งเสริม สนับสนุนทักษะความสามารถของเด็กพิการแต่ละประเภท ในการจัดให้บริการช่วยเหลือระยะแรกเริ่ม	4.66	0.53	มากที่สุด
21	ประเมินผลและปรับปรุงพัฒนาการให้บริการช่วยเหลือระยะแรกเริ่มของเด็กพิการเป็นรายบุคคล	4.68	0.43	มากที่สุด
22	สะท้อนผลการประเมินของเด็กพิการแต่ละบุคคล แก่ผู้ปกครองเพื่อการปรับปรุงพัฒนา	4.86	0.35	มากที่สุด
เฉลี่ย		4.77	0.07	มากที่สุด
การประเมินความก้าวหน้า				
23	วางแผนประเมินความก้าวหน้าในการให้บริการดูแลช่วยเหลือระยะแรกเริ่มของเด็กพิการ	4.87	0.34	มากที่สุด
24	ออกแบบเครื่องมือการประเมินความก้าวหน้าให้ครอบคลุมการให้บริการดูแลช่วยเหลือระยะแรกเริ่มของเด็กพิการ	4.58	0.53	มากที่สุด
25	ประเมินความก้าวหน้าการให้บริการดูแลช่วยเหลือระยะแรกเริ่มของเด็กพิการ	4.68	0.43	มากที่สุด
26	สรุปผลการประเมินความก้าวหน้าการให้บริการดูแลช่วยเหลือระยะแรกเริ่มของเด็กพิการ	4.86	0.35	มากที่สุด
เฉลี่ย		4.71	0.09	มากที่สุด
การติดตาม ประเมินผลและการส่งต่อ				
27	วางแผนการนิเทศ ติดตาม ประเมินผลและการส่งต่อ	4.87	0.34	มากที่สุด
28	ออกแบบเครื่องมือการนิเทศ ติดตาม ประเมินผล และการส่งต่อ	4.51	0.56	มากที่สุด
29	ดำเนินการนิเทศ ติดตาม ประเมินผลและการส่งต่อ	4.86	0.43	มากที่สุด

ตารางที่ 5 (ต่อ) สภาพการให้บริการช่วยเหลือระยะแรกเริ่มสำหรับเด็กพิการที่มีประสิทธิภาพ โดยใช้เครือข่ายผู้ปกครอง ของศูนย์การศึกษาพิเศษ ประจำจังหวัดอำนาจเจริญ ของผู้บริหาร ครูผู้สอน ผู้ปกครองเด็กพิการ และเครือข่ายผู้ปกครอง โดยภาพรวม

ข้อที่	รายการ	ระดับการปฏิบัติ (N=105)		แปลค่า
		μ	σ	
30	สะท้อนผลการนิเทศ ติดตาม ประเมินผลและสรุปผล พัฒนาการของเด็กพิการรายบุคคลและส่งต่อ	4.83	0.35	มากที่สุด
	เฉลี่ย	4.93	0.10	มากที่สุด
	เฉลี่ยรวม	4.78	0.03	มากที่สุด

จากตารางที่ 5 ภาพรวม พบว่า ผู้บริหาร ครูผู้สอน ผู้ปกครองเด็กพิการ และเครือข่ายผู้ปกครอง เห็นว่า สภาพการให้บริการช่วยเหลือระยะแรกเริ่มสำหรับเด็กพิการ ของศูนย์การศึกษาพิเศษ ประจำจังหวัดอำนาจเจริญ อยู่ในระดับมากที่สุด ($\mu = 4.78$, $\sigma = 0.03$) เรียงจากมากไปหาน้อย 3 อันดับแรก คือ การติดตาม ประเมินผลและการส่งต่อ ($\mu = 4.93$, $\sigma = 0.10$) การคัดกรองประเภท ความพิการ และการจัดทำแผนการให้บริการดูแลช่วยเหลือระยะแรกเริ่ม ($\mu = 4.81$, $\sigma = 0.13$) ส่วนรายการที่มีค่าเฉลี่ยต่ำสุด คือ การประเมินความก้าวหน้า ($\mu = 4.71$, $\sigma = 0.09$)

ตารางที่ 6 สภาพการให้บริการช่วยเหลือระยะแรกเริ่มสำหรับเด็กพิการที่มีประสิทธิภาพ โดยใช้เครือข่ายผู้ปกครอง ของศูนย์การศึกษาพิเศษ ประจำจังหวัดอำนาจเจริญ ของผู้บริหารและครูผู้สอน

ข้อที่	รายการ	ระดับการปฏิบัติ (N=26)		แปลค่า
		μ	σ	
การเก็บรวบรวมข้อมูลทั่วไปของเด็กพิการ				
1	โดยการสังเกตพฤติกรรมและการใช้สังคมมิติ	4.65	4.65	มากที่สุด
2	โดยการสัมภาษณ์ผู้ปกครอง/ซักประวัติเด็กพิการ	4.58	0.50	มากที่สุด
3	โดยการออกให้บริการและประเมินพฤติกรรมเด็กพิการ ระหว่างครูผู้สอน ผู้ปกครองและเครือข่ายความร่วมมือ	4.54	0.51	มากที่สุด
4	นำข้อมูลทั่วไปของเด็กพิการมาวางแผนการให้บริการช่วยเหลือระยะแรกเริ่ม ด้วยวิธีการที่หลากหลาย อย่างเป็นระบบและมีประสิทธิภาพ	4.62	0.50	มากที่สุด
	เฉลี่ย	4.58	0.03	มากที่สุด

ตารางที่ 6 (ต่อ) สภาพการให้บริการช่วยเหลือระยะแรกเริ่มสำหรับเด็กพิการที่มีประสิทธิภาพ โดยใช้เครือข่ายผู้ปกครอง ของศูนย์การศึกษาพิเศษ ประจำจังหวัดอำนาจเจริญ ของผู้บริหาร และครูผู้สอน

ข้อที่	รายการ	ระดับการปฏิบัติ (N=26)		แปลค่า
		μ	σ	
การคัดกรองประเภทความพิการ				
5	วิเคราะห์ข้อมูลจากการศึกษาเด็กพิการเป็นรายบุคคล	4.92	0.27	มากที่สุด
6	ประเมินเด็กพิการตามเกณฑ์การคัดกรอง	4.62	0.50	มากที่สุด
7	จัดกลุ่มผู้พิการตามแบบการคัดกรอง	4.77	0.43	มากที่สุด
8	ประสานการให้บริการช่วยเหลือระยะแรกเริ่มแก่เด็กพิการตามสภาพปัญหาจากผลการคัดกรอง	4.58	0.50	มากที่สุด
เฉลี่ย		4.70	0.05	มากที่สุด
การประเมินความสามารถพื้นฐาน				
9	ประเมินพัฒนาการด้านต่าง ๆ ของเด็กพิการ	4.96	0.47	มากที่สุด
10	เปรียบเทียบกับพัฒนาการตามวัยของเด็กทั่วไป	4.69	0.47	มากที่สุด
11	จัดให้บริการช่วยเหลือระยะแรกเริ่มแก่เด็กพิการตามพัฒนาการและความต้องการจำเป็นของเด็ก	4.52	0.50	มากที่สุด
12	สรุปผลการให้บริการช่วยเหลือระยะแรกเริ่มแก่เด็กพิการ โดยการใช้ผลการประเมินอย่างต่อเนื่อง	4.66	0.51	มากที่สุด
เฉลี่ย		4.64	0.02	มากที่สุด
การจัดทำแผนการให้บริการช่วยเหลือระยะแรกเริ่ม				
13	กำหนดแนวทางและดำเนินการในจัดทำแผนการศึกษาเฉพาะบุคคล (IEP) และการจัดทำแผนการให้บริการช่วยเหลือเฉพาะครอบครัว (IFSP) ระหว่างครูผู้สอนกับเครือข่ายผู้ปกครอง	4.88	0.33	มากที่สุด
14	ดำเนินการร่วมกันในการจัดทำแผนการให้บริการช่วยเหลือเฉพาะครอบครัว (IFSP) โดยใช้ข้อมูลพัฒนาการข้อมูลส่งเสริมพัฒนาการของเด็ก จากผลการประเมินความสามารถพื้นฐาน	4.46	0.40	มาก
15	ดำเนินการจัดทำแผนการจัดการศึกษาเฉพาะบุคคล (IEP) ตามความต้องการพิเศษของเด็กพิการ โดยความเห็นชอบของบิดามารดาและผู้ปกครองของเด็กพิการ	4.58	0.50	มากที่สุด

ตารางที่ 6 (ต่อ) สภาพการให้บริการช่วยเหลือระยะแรกเริ่มสำหรับเด็กพิการที่มีประสิทธิภาพ โดยใช้เครือข่ายผู้ปกครอง ของศูนย์การศึกษาพิเศษ ประจำจังหวัดอำนาจเจริญ ของผู้บริหาร และครูผู้สอน

ข้อที่	รายการ	ระดับการปฏิบัติ (N=26)		แปลค่า
		μ	σ	
16	นำสื่อ เทคโนโลยี สิ่งอำนวยความสะดวกและความช่วยเหลือทางการศึกษาให้บริการช่วยเหลือระยะแรกเริ่มแก่เด็กพิการตามความต้องการจำเป็นของเด็กเป็นรายบุคคล	4.56	0.51	มากที่สุด
17	นำแผนการจัดการศึกษาเฉพาะบุคคล (IEP) ไปใช้ในการจัดกิจกรรม/ประเมินติดตามพัฒนาการในการให้บริการช่วยเหลือระยะแรกเริ่มที่เหมาะสมกับเด็กพิการเป็นรายบุคคล	4.85	0.37	มากที่สุด
เฉลี่ย		4.65	0.08	มากที่สุด
การให้บริการด้วยกิจกรรมที่เหมาะสม				
18	วางแผนการจัดกิจกรรมโดยคำนึงถึงระดับความสามารถพื้นฐานและข้อจำกัดของเด็กพิการแต่ละคน	4.66	0.51	มากที่สุด
19	ประสานงานกับเครือข่ายชุมชนในการส่งเสริม สนับสนุน ให้เด็กพิการได้มีโอกาสแสดงอย่างสร้างสรรค์	4.72	0.50	มากที่สุด
20	ดำเนินการจัดกิจกรรมส่งเสริม สนับสนุนทักษะความสามารถของเด็กพิการแต่ละประเภท	4.76	0.51	มากที่สุด
21	ประเมินผลและปรับปรุงพัฒนาการให้บริการช่วยเหลือระยะแรกเริ่ม ของเด็กพิการรายบุคคล	4.82	0.50	มากที่สุด
22	สะท้อนผลการประเมินของเด็กพิการแต่ละบุคคลแก่ผู้ปกครองเพื่อการปรับปรุงพัฒนา	4.86	0.35	มากที่สุด
เฉลี่ย		4.74	0.01	มากที่สุด
การประเมินความก้าวหน้า				
23	วางแผนประเมินความก้าวหน้าในการให้บริการช่วยเหลือระยะแรกเริ่มของเด็กพิการ	4.76	0.51	มากที่สุด
24	ออกแบบเครื่องมือการประเมินความก้าวหน้าให้ครอบคลุมการให้บริการช่วยเหลือระยะแรกเริ่มของเด็กพิการ	4.58	0.53	มากที่สุด
25	ประเมินความก้าวหน้าการให้บริการช่วยเหลือระยะแรกเริ่มของเด็กพิการ	4.52	0.50	มากที่สุด

ตารางที่ 6 (ต่อ) สภาพการให้บริการช่วยเหลือระยะแรกเริ่มสำหรับเด็กพิการที่มีประสิทธิภาพ โดยใช้เครือข่ายผู้ปกครอง ของศูนย์การศึกษาพิเศษ ประจำจังหวัดอำนาจเจริญ ของผู้บริหาร และครูผู้สอน

ข้อที่	รายการ	ระดับการปฏิบัติ (N=26)		แปลค่า
		μ	σ	
26	สรุปผลการประเมินความก้าวหน้าการให้บริการช่วยเหลือระยะแรกเริ่มของเด็กพิการ	4.66	0.51	มากที่สุด
เฉลี่ย		4.65	0.01	มากที่สุด
การติดตาม ประเมินผลและส่งต่อ				
27	วางแผนการนิเทศ ติดตาม ประเมินผลและการส่งต่อ	4.72	0.50	มากที่สุด
28	ออกแบบเครื่องมือการนิเทศ ติดตาม ประเมินผล และการส่งต่อ	4.76	0.51	มากที่สุด
29	ดำเนินการนิเทศ ติดตาม ประเมินผลและการส่งต่อ	4.58	0.57	มากที่สุด
30	สะท้อนผลการนิเทศ ติดตาม ประเมินผลและสรุปผล พัฒนาการของเด็กพิการรายบุคคลและส่งต่อ	4.58	0.50	มากที่สุด
เฉลี่ย		4.66	0.04	มากที่สุด
เฉลี่ยรวม		4.66	0.03	มากที่สุด

จากตารางที่ 6 พบว่า ผู้บริหาร และครูผู้สอน เห็นว่า สภาพการให้บริการช่วยเหลือระยะแรกเริ่ม ของศูนย์การศึกษาพิเศษ ประจำจังหวัดอำนาจเจริญ อยู่ในระดับมากที่สุด ($\mu = 4.66$, $\sigma = 0.03$) เรียงจากมากไปหาน้อย 3 อันดับแรก คือ การให้บริการด้วยกิจกรรมที่เหมาะสม ($\mu = 4.74$, $\sigma = 0.01$) การคัดกรองประเภทความพิการ ($\mu = 4.70$, $\sigma = 0.05$) และการติดตาม ประเมินผล และส่งต่อ ($\mu = 4.66$, $\sigma = 0.04$) ส่วนรายการที่มีค่าเฉลี่ยต่ำสุด คือ การเก็บรวบรวม ข้อมูลทั่วไปของเด็กพิการ ($\mu = 4.58$, $\sigma = 0.03$)

ตารางที่ 7 สภาพการให้บริการช่วยเหลือระยะแรกเริ่มสำหรับเด็กพิการที่มีประสิทธิภาพ โดยใช้เครือข่ายผู้ปกครอง ของศูนย์การศึกษาพิเศษ ประจำจังหวัดอำนาจเจริญ ของผู้ปกครองเด็กพิการ และเครือข่ายผู้ปกครอง

ข้อที่	รายการ	ระดับการปฏิบัติ (N=79)		แปลค่า
		μ	σ	
การเก็บรวบรวมข้อมูลทั่วไปของเด็กพิการ				
1	โดยการสังเกตพฤติกรรมและการใช้สังคมมิติ	4.77	0.45	มากที่สุด
2	โดยการสัมภาษณ์ผู้ปกครอง/ซักประวัติเด็กพิการ	4.51	0.50	มากที่สุด
3	โดยการออกให้บริการและประเมินพฤติกรรมเด็กพิการระหว่างครูผู้สอน ผู้ปกครองและเครือข่ายความร่วมมือ	4.78	0.41	มากที่สุด
4	นำข้อมูลทั่วไปของเด็กพิการมาวางแผนการให้บริการช่วยเหลือระยะแรกเริ่ม ด้วยวิธีการที่หลากหลายเป็นระบบ	4.91	0.29	มากที่สุด
เฉลี่ย		4.74	0.09	มากที่สุด
การคัดกรองประเภทความพิการ				
5	วิเคราะห์ข้อมูลจากการศึกษาเด็กพิการเป็นรายบุคคล	4.71	0.46	มากที่สุด
6	ประเมินเด็กพิการตามเกณฑ์การคัดกรอง	4.57	0.55	มากที่สุด
7	จัดกลุ่มผู้พิการตามแบบการคัดกรอง	4.85	0.36	มากที่สุด
8	ประสานการให้บริการช่วยเหลือระยะแรกเริ่มแก่เด็กพิการตามสภาพปัญหาจากผลการคัดกรอง	4.58	0.50	มากที่สุด
เฉลี่ย		4.68	0.08	มากที่สุด
การประเมินความสามารถพื้นฐาน				
9	ประเมินพัฒนาการด้านต่าง ๆ ของเด็กพิการ	4.80	0.40	มากที่สุด
10	เปรียบเทียบกับพัฒนาการตามวัยของเด็กทั่วไป	4.80	0.46	มากที่สุด
11	จัดให้บริการช่วยเหลือระยะแรกเริ่มแก่เด็กพิการตามพัฒนาการและความต้องการจำเป็นของเด็ก	4.58	0.55	มากที่สุด
12	สรุปผลการให้บริการช่วยเหลือระยะแรกเริ่มแก่เด็กพิการโดยใช้ผลการประเมินอย่างต่อเนื่อง	4.75	0.45	มากที่สุด
เฉลี่ย		4.73	0.06	มากที่สุด

ตารางที่ 7 (ต่อ) สภาพการให้บริการช่วยเหลือระยะแรกเริ่มสำหรับเด็กพิการที่มีประสิทธิภาพ โดยใช้เครือข่ายผู้ปกครองของศูนย์การศึกษาพิเศษ ประจำจังหวัดอำนาจเจริญ ของผู้ปกครองเด็กพิการ และเครือข่ายผู้ปกครอง

ข้อที่	รายการ	ระดับการปฏิบัติ (N=79)		แปลค่า
		μ	σ	
การจัดทำแผนการให้บริการช่วยเหลือระยะแรกเริ่ม				
13	กำหนดแนวทางและดำเนินการในจัดทำแผนการศึกษาเฉพาะบุคคล (IEP) และการจัดทำแผนการให้บริการช่วยเหลือเฉพาะครอบครัว (IFSP) ระหว่างครูผู้สอนกับเครือข่ายผู้ปกครอง	4.51	0.50	มากที่สุด
14	ดำเนินการร่วมกันในการจัดทำแผนการให้บริการช่วยเหลือเฉพาะครอบครัว (IFSP) โดยใช้ข้อมูลพัฒนาการข้อมูลที่ส่งเสริมพัฒนาการของเด็ก จากผลการประเมินความสามารถพื้นฐาน	4.78	0.41	มากที่สุด
15	ดำเนินการจัดทำแผนการจัดการศึกษาเฉพาะบุคคล (IEP) ตามความต้องการพิเศษของเด็กพิการ โดยความเห็นชอบของบิดามารดาและผู้ปกครองของเด็กพิการ	4.75	0.49	มากที่สุด
16	นำสื่อ เทคโนโลยี สิ่งอำนวยความสะดวกและความช่วยเหลืออื่นใดทางการศึกษาในการให้บริการช่วยเหลือระยะแรกเริ่มแก่เด็กพิการ ตามพัฒนาการและความต้องการจำเป็นของเด็กเป็นรายบุคคล	4.71	0.46	มากที่สุด
17	นำแผนการจัดการศึกษาเฉพาะบุคคล (IEP) ไปใช้ในการจัดกิจกรรม/ประเมินติดตามพัฒนาการในการให้บริการช่วยเหลือระยะแรกเริ่มที่เหมาะสมกับเด็กพิการเป็นรายบุคคล	4.57	0.55	มากที่สุด
เฉลี่ย		4.66	0.05	มากที่สุด

ตารางที่ 7 (ต่อ) สภาพการให้บริการช่วยเหลือระยะแรกเริ่มสำหรับเด็กพิการที่มีประสิทธิภาพ โดยใช้เครือข่ายผู้ปกครอง ของศูนย์การศึกษาพิเศษ ประจำจังหวัดอำนาจเจริญ ของผู้ปกครองเด็กพิการ และเครือข่ายผู้ปกครอง

ข้อที่	รายการ	ระดับการปฏิบัติ (N=79)		แปลค่า
		μ	σ	
การให้บริการด้วยกิจกรรมที่เหมาะสม				
18	วางแผนการจัดกิจกรรมโดยคำนึงถึงระดับความสามารถพื้นฐานและข้อจำกัดของเด็กพิการแต่ละคน	4.78	0.41	มากที่สุด
19	ประสานงานกับเครือข่ายชุมชนในการส่งเสริม สนับสนุน ให้เด็กพิการได้มีโอกาสแสดงอย่างสร้างสรรค์	4.57	0.50	มากที่สุด
20	ดำเนินการจัดกิจกรรมส่งเสริม สนับสนุนทักษะความสามารถของเด็กพิการแต่ละประเภท ในการจัดให้บริการช่วยเหลือระยะแรกเริ่ม	4.75	0.44	มากที่สุด
21	ประเมินผลและปรับปรุงพัฒนาการให้บริการช่วยเหลือระยะแรกเริ่ม ของเด็กพิการรายบุคคล	4.75	0.49	มากที่สุด
22	สะท้อนผลการประเมินของเด็กพิการแต่ละบุคคล แก่ผู้ปกครองเพื่อการปรับปรุงพัฒนา	4.71	0.48	มากที่สุด
เฉลี่ย		4.71	0.04	มากที่สุด
การประเมินความก้าวหน้า				
23	วางแผนประเมินความก้าวหน้าในการให้บริการช่วยเหลือระยะแรกเริ่มของเด็กพิการ	4.57	4.55	มากที่สุด
24	ออกแบบเครื่องมือการประเมินความก้าวหน้าให้ครอบคลุม การให้บริการช่วยเหลือระยะแรกเริ่มของเด็กพิการ	4.78	0.41	มากที่สุด
25	ประเมินความก้าวหน้าการให้บริการช่วยเหลือระยะแรกเริ่มของเด็กพิการ	4.57	0.50	มากที่สุด
26	สรุปผลการประเมินความก้าวหน้าการให้บริการช่วยเหลือระยะแรกเริ่มของเด็กพิการ	4.73	0.44	มากที่สุด
เฉลี่ย		4.66	0.06	มากที่สุด

ตารางที่ 7 (ต่อ) สภาพการให้บริการช่วยเหลือระยะแรกเริ่มสำหรับเด็กพิการที่มีประสิทธิภาพ โดยใช้เครือข่ายผู้ปกครอง ของศูนย์การศึกษาพิเศษ ประจำจังหวัดอำนาจเจริญ ของผู้ปกครองเด็กพิการ และเครือข่ายผู้ปกครอง

ข้อที่	รายการ	ระดับการปฏิบัติ (N=79)		แปลค่า
		μ	σ	
การติดตาม ประเมินผลและส่งต่อ				
27	วางแผนการนิเทศ ติดตาม ประเมินผลและการส่งต่อ	4.57	0.55	มากที่สุด
28	ออกแบบเครื่องมือการนิเทศ ติดตาม ประเมินผล และการส่งต่อ	4.54	0.55	มากที่สุด
29	ดำเนินการนิเทศ ติดตาม ประเมินผลและการส่งต่อ	4.57	0.50	มากที่สุด
30	สะท้อนผลการนิเทศ ติดตาม ประเมินผลและสรุปผล พัฒนาการของเด็กพิการรายบุคคลและส่งต่อ	4.75	0.44	มากที่สุด
เฉลี่ย		4.61	0.05	มากที่สุด
เฉลี่ยรวม		4.68	0.02	มากที่สุด

จากตารางที่ 7 พบว่า ผู้ปกครองเด็กพิการและเครือข่ายผู้ปกครอง เห็นว่า สภาพการให้บริการช่วยเหลือระยะแรกเริ่มสำหรับเด็กพิการ ของศูนย์การศึกษาพิเศษ ประจำจังหวัดอำนาจเจริญ อยู่ในระดับมากที่สุด ($\mu = 4.68$, $\sigma = 0.02$) เรียงจากมากไปหาน้อย 3 อันดับแรก คือ การเก็บรวบรวมข้อมูลทั่วไปของเด็กพิการ ($\mu = 4.74$, $\sigma = 0.09$) การประเมินความสามารถพื้นฐาน ($\mu = 4.73$, $\sigma = 0.06$) และการให้บริการด้วยกิจกรรมที่เหมาะสม ($\mu = 4.71$, $\sigma = 0.04$) ส่วนรายการที่มีค่าเฉลี่ยต่ำสุด คือ การติดตาม ประเมินผลและส่งต่อ ($\mu = 4.61$, $\sigma = 0.05$)

2. ผลการพัฒนารูปแบบการให้บริการช่วยเหลือระยะแรกเริ่มสำหรับเด็กพิการที่มีประสิทธิภาพ โดยใช้เครือข่ายผู้ปกครอง ของศูนย์การศึกษาพิเศษ ประจำจังหวัดอำนาจเจริญ

2.1 ผลการศึกษาดูงานรูปแบบการให้บริการช่วยเหลือระยะแรกเริ่ม จากศูนย์การศึกษาพิเศษที่มีวิธีปฏิบัติที่เป็นเลิศ (Best Practice)

ผู้วิจัยได้วิเคราะห์เนื้อหาจากการสังเกต สัมภาษณ์ผู้อำนวยการ รองผู้อำนวยการ ครู บุคลากร และผู้ปกครองเด็กพิการของศูนย์การศึกษาพิเศษที่มีวิธีปฏิบัติที่เป็นเลิศ เกี่ยวกับรูปแบบการให้บริการช่วยเหลือเด็กพิการที่ประสบผลสำเร็จ พบว่า กลุ่มเป้าหมายทุกคนมีความเห็นสอดคล้องกันว่า รูปแบบการให้บริการช่วยเหลือเด็กพิการของศูนย์การศึกษาพิเศษที่ประสบผลสำเร็จนั้น ได้ใช้รูปแบบที่มี 3 องค์ประกอบ รายละเอียดปรากฏดังตารางที่ 8

ตารางที่ 8 แสดงผลการวิเคราะห์ข้อมูลองค์ประกอบของรูปแบบจากการศึกษาดูงาน ที่ศูนย์การศึกษาพิเศษ
ที่มีวิธีปฏิบัติที่เป็นเลิศ

ประเด็น การศึกษา ดูงาน	ภาพรวมผลการวิเคราะห์ข้อมูลจากแนวคิดของ กลุ่มเป้าหมาย	ข้อสรุป
องค์ประกอบ ของรูปแบบ การให้บริการ ช่วยเหลือ ระยะแรกเริ่ม สำหรับเด็กพิการ	1. มีปัจจัยนำเข้า หรือตัวป้อนที่เป็นทรัพยากรทางการ บริหารที่สำคัญ คือ เด็กพิการแต่ละประเภทที่มารับบริการ ผู้บริหาร ครู บุคลากร ผู้ปกครองที่มีความรู้ความเข้าใจ ในการดูแลเด็กพิการ งบประมาณสนับสนุน สื่อ วัสดุ สิ่งอำนวยความสะดวกและการจัดการ	ปัจจัยนำเข้า
สำหรับเด็กพิการ ที่มีประสิทธิภาพ โดยใช้เครือข่าย ผู้ปกครอง	2. มีกระบวนการจัดกิจกรรมให้บริการช่วยเหลือเด็กพิการ ที่มีการดำเนินงานตามวงจรคุณภาพ PDCA มีการวางแผน การปฏิบัติ การกำกับติดตามประเมินผล และการ แลกเปลี่ยนเรียนรู้มีการจัดให้บริการช่วยเหลือ ระยะแรกเริ่ม 10 ขั้นตอน ได้แก่ 1) การเก็บรวบรวมข้อมูล เด็กพิการ 2) การคัดกรองประเภทความพิการ 3) การประเมินความสามารถพื้นฐาน 4) การจัดทำ แผนการให้บริการช่วยเหลือระยะแรกเริ่ม 5) การฝึก ทักษะตามแผนการสอนรายบุคคล 6) การฟื้นฟู สมรรถภาพเด็กพิการ 7) การประเมินผลการจัด การเรียนรู้ 8) การให้บริการด้วยกิจกรรมที่เหมาะสม 9) การประเมินความก้าวหน้าและ 10) การติดตาม ประเมินผล และส่งต่อ	กระบวนการ
	3. มีผลผลิต เป็นคุณภาพเด็กพิการได้รับการพัฒนาเต็ม ตามศักยภาพ ช่วยเหลือตนเองในชีวิตประจำวันได้ สามารถอยู่ร่วมกับผู้อื่นในสังคมได้อย่างมีความสุข	ผลผลิต

จากตารางที่ 8 ภาพรวม พบว่า องค์ประกอบของรูปแบบ มี 3 องค์ประกอบ ได้แก่
องค์ประกอบที่ 1 ปัจจัยนำเข้า องค์ประกอบที่ 2 กระบวนการ 10 ขั้นตอน ได้แก่ การเก็บรวบรวม
ข้อมูลเด็กพิการ การคัดกรองประเภทความพิการ การประเมินความสามารถพื้นฐาน การจัดทำแผน
การให้บริการช่วยเหลือระยะแรกเริ่ม การฝึกทักษะตามแผนการสอนรายบุคคล การฟื้นฟูสมรรถภาพ
เด็กพิการ การประเมินผลการจัดการเรียนรู้ การให้บริการด้วยกิจกรรม ที่เหมาะสม การประเมิน
ความก้าวหน้า การติดตาม ประเมินผล และส่งต่อ และองค์ประกอบที่ 3 ผลผลิต

2.2 ผลการสนทนากลุ่มของผู้ทรงคุณวุฒิ เพื่อพิจารณาองค์ประกอบของรูปแบบการให้บริการช่วยเหลือระยะแรกเริ่มสำหรับเด็กพิการที่มีประสิทธิภาพ โดยใช้เครือข่ายผู้ปกครอง ผู้วิจัยได้วิเคราะห์เนื้อหาจากการจัดสนทนากลุ่มของผู้ทรงคุณวุฒิ พบว่า มีความคิดเห็นสอดคล้องกัน รายละเอียดปรากฏดังตารางที่ 9

ตารางที่ 9 แสดงผลการวิเคราะห์ข้อมูลองค์ประกอบของรูปแบบ จากการสนทนากลุ่มผู้ทรงคุณวุฒิ

ประเด็นการสนทนากลุ่ม	ข้อเสนอแนะของผู้ทรงคุณวุฒิ	ข้อสรุป
องค์ประกอบของรูปแบบการให้บริการช่วยเหลือระยะแรกเริ่มสำหรับเด็กพิการที่มีประสิทธิภาพโดยใช้เครือข่ายผู้ปกครอง	1. ควรคำนึงถึงปัจจัยนำเข้าที่เป็นทรัพยากรการบริหารที่สำคัญ คือ 1) คน ได้แก่ เด็กพิการ ผู้บริหาร ครูผู้สอน และเครือข่ายผู้ปกครอง 2) งบประมาณ 3) สื่อ วัสดุ สิ่งอำนวยความสะดวก และ 4) การจัดการ	ปัจจัยนำเข้า
	2. วิธีดำเนินการตามรูปแบบการให้บริการช่วยเหลือระยะแรกเริ่มควรเน้นการมีส่วนร่วมของเครือข่ายผู้ปกครองและทุกคนที่เกี่ยวข้องที่มีการดำเนินงานตามวงจรคุณภาพที่มีการวางแผน การปฏิบัติ การกำกับติดตาม ประเมินผล และการแลกเปลี่ยนเรียนรู้ร่วมกัน ควรจัดกิจกรรมการดูแลช่วยเหลือที่มีทั้ง การเก็บรวบรวมข้อมูลเด็กพิการ การคัดกรองประเภทความพิการ การประเมินความสามารถพื้นฐาน การจัดทำแผนการให้บริการช่วยเหลือระยะแรกเริ่ม การฝึกทักษะตามแผนการสอนรายบุคคล เครือข่ายผู้ปกครอง/ปราชญ์ชาวบ้าน การประเมินผลการจัดการเรียนรู้ การให้บริการด้วยกิจกรรมที่เหมาะสม การประเมินความก้าวหน้า การติดตาม ประเมินผล และส่งต่อ	กระบวนการ
	3. ผลผลิตที่เกิดหลังการจัดให้บริการช่วยเหลือเด็กพิการควรเป็นประสิทธิภาพที่เกิดเด็กพิการคือ เด็กพิการสามารถพัฒนาตนเองได้เต็มตามศักยภาพของแต่ละบุคคล สามารถช่วยเหลือตนเองในชีวิตประจำวันได้ และสามารถอยู่ร่วมกับผู้อื่นในสังคมได้อย่างมีความสุข	ผลผลิต

จากตารางที่ 9 ภาพรวม พบว่า องค์ประกอบของรูปแบบ มีทั้งหมด 3 องค์ประกอบ ได้แก่ องค์ประกอบที่ 1 ปัจจัยนำเข้า องค์ประกอบที่ 2 กระบวนการ และ องค์ประกอบที่ 3 ผลผลิต ซึ่งสอดคล้องกับองค์ประกอบที่ผู้วิจัยได้ศึกษาจากเอกสาร วรรณกรรมและงานวิจัยที่เกี่ยวข้อง และจากการศึกษาดูงานศูนย์การศึกษาพิเศษที่มีวิธีปฏิบัติที่เป็นเลิศ

2.3 ผลการร่างรูปแบบการให้บริการช่วยเหลือระยะแรกเริ่มสำหรับเด็กพิการที่มีประสิทธิภาพ โดยใช้เครือข่ายผู้ประกอบการ ของศูนย์การศึกษาพิเศษ ประจำจังหวัดอำนาจเจริญ

ผู้วิจัยได้วิเคราะห์ข้อมูลการร่างรูปแบบจาก 1) ผลการศึกษาข้อมูลพื้นฐานองค์ประกอบของรูปแบบ 2) ผลการศึกษาสภาพการให้บริการช่วยเหลือระยะแรกเริ่ม 3) ผลการศึกษาดูงานรูปแบบการให้บริการช่วยเหลือระยะแรกเริ่มจากศูนย์การศึกษาพิเศษที่มีวิธีปฏิบัติที่เป็นเลิศ และ 4) ผลการสนทนากลุ่มของผู้ทรงคุณวุฒิ ได้ผลจากการวิเคราะห์ข้อมูล รายละเอียดปรากฏดังตารางที่ 10

ตารางที่ 10 ผลการร่างรูปแบบการให้บริการช่วยเหลือระยะแรกเริ่มสำหรับเด็กพิการที่มีประสิทธิภาพ โดยใช้เครือข่ายผู้ประกอบการ ของศูนย์การศึกษาพิเศษ ประจำจังหวัดอำนาจเจริญ

องค์ประกอบของร่างรูปแบบ	คำอธิบาย	
องค์ประกอบที่ 1 ปัจจัยนำเข้า	1. คน เด็กพิการ ผู้บริหาร ครูผู้สอน เครือข่าย ผู้ประกอบการ	ทรัพยากรการบริหารที่ส่งผลกระทบต่อการจัดให้บริการช่วยเหลือเด็กพิการ ได้แก่ เด็กพิการ ผู้บริหาร ครูผู้สอน และเครือข่ายผู้ประกอบการ
	2. งบประมาณ	เป็นทรัพยากรการบริหารที่ต้องจัดหาให้เพียงพอในการพัฒนาคุณภาพเด็กพิการโดยประสานจัดหาจากหน่วยงานต้นสังกัด ผู้ปกครอง และชุมชน
	3. สื่อ วัสดุ สิ่งอำนวยความสะดวก	สถานศึกษาต้องจัดหาให้เพียงพอในการจัดให้บริการแก่เด็กพิการอย่างทั่วถึงทุกกลุ่ม โดยประสานจัดหาจากหน่วยงานต้นสังกัด ผู้ปกครอง และชุมชน เป็นสื่อที่เด็กพิการเรียนรู้จากการปฏิบัติจริง
	4. การจัดการ	มีการบริหารจัดการแบบมีส่วนร่วมของเครือข่ายผู้ประกอบการ ตามวงจรคุณภาพ PDCA ได้แก่ การวางแผน การปฏิบัติ กำกับ ติดตาม ประเมินผล การแลกเปลี่ยนเรียนรู้ สู่การปรับปรุง พัฒนา เผยแพร่
องค์ประกอบที่ 2 กระบวนการ ดำเนินงาน ตามวงจรคุณภาพ ที่มีการวางแผน การปฏิบัติ การกำกับ	1. การเก็บ รวบรวมข้อมูล เด็กพิการ	สร้างความตระหนักความเข้าใจแก่ผู้ประกอบการในการรับสมัครเด็กพิการเข้าเรียนและเก็บข้อมูลเด็กพิการออกเยี่ยมบ้านเด็ก เพื่อให้ได้ข้อมูลด้านสภาพแวดล้อมความเป็นอยู่ของครอบครัว เด็กพิการร่วมมือกับเครือข่ายผู้ประกอบการในการดำเนินงาน
	2. การคัดกรอง ประเภท ความพิการ	ตรวจสอบ คัดแยกตามประเภทความพิการของเด็กแต่ละคน ตามแบบคัดกรอง โดยแยกกลุ่มตามประเภทความพิการ สู่การวางแผนพัฒนา สรุปลงเป็นข้อมูลจัดเก็บเป็นระบบ เพื่อเป็นการสืบค้นให้ความช่วยเหลืออย่างรวดเร็ว

ตารางที่ 10 (ต่อ) ผลการร่างรูปแบบการให้บริการช่วยเหลือระยะแรกเริ่มสำหรับเด็กพิการที่มีประสิทธิภาพ โดยใช้เครือข่ายผู้ปกครอง ของศูนย์การศึกษาพิเศษ ประจำจังหวัดอำนาจเจริญ

องค์ประกอบของร่างรูปแบบ	คำอธิบาย
ติดตามประเมินผล การแลกเปลี่ยนเรียนรู้ สะท้อนผลสู่การปรับปรุงพัฒนาในการจัดให้บริการช่วยเหลือเด็กพิการ	3. การประเมินความสามารถพื้นฐาน ใช้แบบประเมินทักษะด้านต่าง ๆ สำหรับเด็กพิการรายบุคคล ก่อนเรียน เพื่อนำข้อมูลสู่การจัดทำแผนการศึกษาเฉพาะบุคคล (IEP) ในการพัฒนาเด็กพิการตามศักยภาพ
	4. การจัดทำแผนการให้บริการช่วยเหลือระยะแรกเริ่ม สร้างความรู้ ความเข้าใจให้กับผู้ปกครองในการร่วมกันจัดทำแผนการศึกษาเฉพาะบุคคล (IEP) และแผนให้บริการช่วยเหลือเฉพาะครอบครัว (IFSP) เพื่อพัฒนาศักยภาพเด็กพิการร่วมกัน
	5. การฝึกทักษะตามแผนการสอนรายบุคคล จัดกิจกรรมตามแผนการศึกษาเฉพาะบุคคล (IEP) ของเด็กรายคน เน้นการปฏิบัติจริงด้วยวิธีการที่หลากหลาย โดยผู้ปกครองมีส่วนร่วมในการจัดกิจกรรม
	6. การฟื้นฟูสมรรถภาพเด็กพิการ ประสานความร่วมมือกับ ผู้ปกครอง ชุมชน ในการนำปราชญ์ชาวบ้านที่มีความรู้ความสามารถมาช่วยในการจัดกิจกรรม ฟื้นฟูกล้ามเนื้อมัดเล็กมัดใหญ่ให้แข็งแรง จัดกิจกรรม นันทนาการ อบรมคุณธรรม และด้านอื่น ๆ แก่เด็กพิการอย่างต่อเนื่อง
	7. การประเมินผล การจัดการเรียนรู้ ประเมินผลก่อนเรียน ระหว่างเรียน และหลังการเรียนรู้ ของเด็กพิการ จากการสังเกต ตรวจชิ้นงาน สอบถามจากผู้ปกครอง หรือการทดสอบความรู้ ความสามารถ ทักษะอื่น ตามสภาพจริง และนำผลมาใช้ ในการพัฒนาคุณภาพ เด็กพิการให้ตรงตามศักยภาพต่อไป
	8. การให้บริการด้วยกิจกรรมที่เหมาะสม ส่งเสริมทักษะด้านต่าง ๆ ด้วยการจัดกิจกรรมให้บริการที่เหมาะสมกับสภาพของเด็กพิการรายคน ที่เกิดจากความร่วมมือของ ครู ผู้ปกครอง นักสหวิชาชีพ และเครือข่ายผู้ปกครอง
	9. การประเมินความก้าวหน้า ประเมินพัฒนาการของเด็กร่วมกับผู้ปกครอง จากการวิเคราะห์ผลพัฒนาการตามศักยภาพของเด็ก เพื่อนำข้อมูลสู่การปรับแผนการจัดการศึกษาเฉพาะบุคคล (IEP)
	10. การติดตามประเมินผล และส่งต่อ ติดตามผลพัฒนาการของเด็กจากการให้บริการดูแลช่วยเหลือ จากการประสานกับผู้ปกครอง นักสหวิชาชีพร่วมดำเนินการ เพื่อพัฒนาศักยภาพเด็กและส่งต่อเด็กพิการที่มีความพร้อม ไปยังหน่วยงานอื่นสู่การพัฒนาทักษะอาชีพ หรือปรับปรุงพฤติกรรม

ตารางที่ 10 (ต่อ) ผลการร่างรูปแบบการให้บริการช่วยเหลือระยะแรกเริ่มสำหรับเด็กพิการที่มีประสิทธิภาพ โดยใช้เครือข่ายผู้ปกครอง ของศูนย์การศึกษาพิเศษประจำจังหวัดอำนาจเจริญ

องค์ประกอบของร่างรูปแบบ		คำอธิบาย
องค์ประกอบที่ 3 ผลผลิต ประสิทธิภาพ ที่เกิดกับ เด็กพิการ	1. สามารถพัฒนา ได้เต็มตามศักยภาพ	เด็กพิการสามารถพัฒนาตามศักยภาพของแต่ละคน ทั้งด้านร่างกาย อารมณ์ จิตใจ สังคม และสติปัญญา เช่น สามารถนั่ง เดิน หยิบจับสิ่งของได้ เป็นต้น
	2. สามารถ ช่วยเหลือตนเอง ในชีวิตประจำวันได้	เด็กพิการได้เรียนรู้ ฝึกทักษะในการช่วยเหลือตนเอง ในชีวิตประจำวัน เช่น การอาบน้ำ การแปรงฟัน การขับถ่าย การล้างมือ การทานอาหารและการสวมเสื้อผ้า เป็นต้น
	3. สามารถอยู่ ร่วมกับผู้อื่น ในสังคม ได้อย่างมีความสุข	เด็กพิการสามารถเข้าร่วมกิจกรรมกับผู้อื่นได้ทั้งในห้องเรียน ครอบครัว และชุมชน อย่างมีความสุข เช่น การร่วม กิจกรรมในห้องเรียนกับเพื่อน การร่วมกิจกรรมวันสำคัญ กับชุมชน และการอยู่กับครอบครัว เป็นต้น

จากตารางที่ 10 ภาพรวม พบว่า รูปแบบ มี 3 องค์ประกอบ ได้แก่ องค์ประกอบที่ 1 ปัจจัยนำเข้า ได้แก่ คน (เด็กพิการ ผู้บริหาร ครูผู้สอน เครือข่ายผู้ปกครอง) งบประมาณ สื่อ วัสดุ สิ่งอำนวยความสะดวก และการจัดการ องค์ประกอบที่ 2 กระบวนการ มี 10 ขั้นตอน ได้แก่ การเก็บรวบรวมข้อมูลเด็กพิการ คัดกรองประเภทความพิการ ประเมินความสามารถพื้นฐาน จัดทำแผนการให้บริการช่วยเหลือระยะแรกเริ่ม ฝึกทักษะตามแผนการสอนรายบุคคล เครือข่ายผู้ปกครอง/ปราชญ์ชาวบ้าน ประเมินผลการจัดการเรียนรู้ และให้บริการด้วยกิจกรรมที่เหมาะสม ประเมินความก้าวหน้า ติดตามประเมินผลและส่งต่อ และองค์ประกอบที่ 3 ผลผลิต ได้แก่ เด็กพิการสามารถพัฒนาได้เต็มตามศักยภาพ สามารถช่วยเหลือตนเองในชีวิตประจำวันได้ และสามารถอยู่ร่วมกับผู้อื่นในสังคมได้อย่างมีความสุข

2.4 ผลการตรวจสอบความเหมาะสม และความเป็นไปได้ของร่างรูปแบบการให้บริการช่วยเหลือระยะแรกเริ่มสำหรับเด็กพิการที่มีประสิทธิภาพ โดยใช้เครือข่ายผู้ปกครองของศูนย์การศึกษาพิเศษ ประจำจังหวัดอำนาจเจริญ

ผู้วิจัยได้วิเคราะห์เนื้อหา สาระสำคัญ แจกแจงความถี่ จากผลการตรวจสอบของผู้ทรงคุณวุฒิที่เข้าร่วมประชุมพิจารณา ซึ่งผู้ทรงคุณวุฒิทุกคนมีความเห็นสอดคล้องกันว่า ภาพรวมของรูปแบบ/คู่มือดำเนินการตามรูปแบบทุกองค์ประกอบมีความเหมาะสม และมีความเป็นไปได้ของการนำไปใช้ รายละเอียดปรากฏดังตารางที่ 11-12

ตารางที่ 11 ผลการประเมินความเหมาะสม/ความเป็นไปได้ของร่างรูปแบบการให้บริการช่วยเหลือระยะแรกเริ่มสำหรับเด็กพิการ โดยภาพรวม

ข้อที่	รายการ	ผลการประเมิน		แปลค่า
		μ	σ	
1	รูปแบบการให้บริการช่วยเหลือระยะแรกเริ่มสำหรับเด็กพิการที่มีประสิทธิภาพ ของศูนย์การศึกษาพิเศษที่สร้างขึ้น เป็นหลักการเชิงระบบที่ครอบคลุม	4.59	0.51	มากที่สุด
2	รูปแบบการให้บริการช่วยเหลือระยะแรกเริ่มสำหรับเด็กพิการที่มีประสิทธิภาพที่สร้างขึ้นครอบคลุมเป้าหมาย การพัฒนาคุณภาพเด็กพิการ	4.55	0.38	มากที่สุด
3	ปัจจัยนำเข้าของรูปแบบการให้บริการช่วยเหลือระยะแรกเริ่มสำหรับเด็กพิการที่มีประสิทธิภาพที่สร้างขึ้น ครอบคลุมทรัพยากรการบริหาร	4.43	0.44	มาก
4	คน งบประมาณ สื่อ วัสดุ สิ่งอำนวยความสะดวกและการจัดการเป็นปัจจัยนำเข้าในการดำเนินงานตามรูปแบบการให้บริการช่วยเหลือระยะแรกเริ่มสำหรับเด็กพิการที่สำคัญที่สุด	4.63	0.44	มากที่สุด
5	กระบวนการดำเนินงานตามรูปแบบการให้บริการช่วยเหลือระยะแรกเริ่มสำหรับเด็กพิการที่มีประสิทธิภาพสอดคล้องกับวัตถุประสงค์ของรูปแบบที่เน้นการพัฒนาคุณภาพเด็กพิการ และดำเนินการตามวงจรคุณภาพ PDCA	4.71	0.48	มากที่สุด
6	กิจกรรมการดูแลช่วยเหลือตามกระบวนการของรูปแบบการให้บริการดูแลช่วยเหลือระยะแรกเริ่มที่สร้างขึ้นสอดคล้องกับวัตถุประสงค์ของรูปแบบ	4.60	0.27	มากที่สุด
7	ผลผลิตของรูปแบบการให้บริการช่วยเหลือระยะแรกเริ่มสำหรับเด็กพิการที่มีประสิทธิภาพ ครอบคลุมวัตถุประสงค์ของรูปแบบในการพัฒนาคุณภาพเด็กพิการ	4.73	0.45	มากที่สุด
8	ประสิทธิภาพของรูปแบบการให้บริการช่วยเหลือระยะแรกเริ่มเน้นเด็กพิการสามารถพัฒนาได้เต็มตามศักยภาพของแต่ละบุคคล	4.63	0.29	มากที่สุด
9	เด็กพิการสามารถช่วยเหลือตนเองในชีวิตประจำวันได้และสามารถอยู่ร่วมกับผู้อื่นในสังคมได้อย่างมีความสุขเป็นเป้าหมายที่ผู้ปกครองพึงพอใจ	4.52	0.27	มากที่สุด
10	รูปแบบการให้บริการช่วยเหลือระยะแรกเริ่มสำหรับเด็กพิการที่มีประสิทธิภาพของศูนย์การศึกษาพิเศษ สามารถบริหารปัจจัยนำเข้าได้อย่างคุ้มค่า และเกิดผลในการพัฒนาคุณภาพเด็กพิการ	4.70	0.28	มากที่สุด
เฉลี่ย		4.61	0.10	มากที่สุด

จากตารางที่ 11 ภาพรวม พบว่า มีความเหมาะสม/ความเป็นไปได้ของร่างรูปแบบการให้บริการช่วยเหลือระยะแรกเริ่มสำหรับเด็กพิการที่มีประสิทธิภาพโดยใช้เครือข่ายผู้ปกครองอยู่ในระดับมากที่สุด ($\mu = 4.61$, $\sigma = 0.10$) เรียงจากมากไปหาน้อย 3 อันดับแรก คือ ผลผลิตของรูปแบบการให้บริการช่วยเหลือระยะแรกเริ่มสำหรับเด็กพิการที่มีประสิทธิภาพ ครอบคลุมเป้าหมายของรูปแบบในการพัฒนาคุณภาพเด็กพิการ ($\mu = 4.73$, $\sigma = 0.45$) กระบวนการดำเนินงานตามรูปแบบการให้บริการช่วยเหลือระยะแรกเริ่มสำหรับเด็กพิการที่มีประสิทธิภาพ สอดคล้องกับเป้าหมายของรูปแบบที่เน้นการพัฒนาคุณภาพเด็กพิการ และดำเนินการตามวงจรคุณภาพ PDCA ($\mu = 4.71$, $\sigma = 0.48$) และรูปแบบการให้บริการช่วยเหลือระยะแรกเริ่มสำหรับเด็กพิการที่มีประสิทธิภาพของศูนย์การศึกษาพิเศษ สามารถบริหารจัดการปัจจัยนำเข้าได้อย่างคุ้มค่า และเกิดผลในการพัฒนาคุณภาพเด็กพิการ ($\mu = 4.70$, $\sigma = 0.28$) ส่วนรายการที่มีค่าเฉลี่ยต่ำสุด คือ ปัจจัยนำเข้าของรูปแบบการให้บริการช่วยเหลือระยะแรกเริ่มสำหรับเด็กพิการที่มีประสิทธิภาพที่สร้างขึ้น ครอบคลุมทรัพยากรการบริหาร ($\mu = 4.43$, $\sigma = 0.44$)

ตารางที่ 12 ผลวิเคราะห์การตรวจสอบความเหมาะสม/ความเป็นไปได้ของร่างรูปแบบ/คู่มือการให้บริการช่วยเหลือระยะแรกเริ่ม โดยผู้ทรงคุณวุฒิ

องค์ประกอบของร่างรูปแบบ	ข้อสรุปที่ได้	
องค์ประกอบที่ 1 ปัจจัยนำเข้า	1. คน : เด็กพิการ	คุณลักษณะของเด็ก คือ เป็นเด็กพิการทุกประเภท ที่มีอายุตั้งแต่แรกเกิดหรือแรกพบความพิการ จนถึงอายุ 18 ปี บทบาทหน้าที่ คือ เด็กพิการต้องได้รับการให้บริการดูแลช่วยเหลือระยะแรกเริ่มทันที ตั้งแต่แรกเกิดหรือพบสภาพความพิการ
	ผู้บริหาร	คุณลักษณะ คือ มีวิสัยทัศน์ สามารถกำหนดนโยบายการให้บริการดูแลช่วยเหลือเด็กพิการได้ชัดเจน และนำสู่การปฏิบัติได้จริง เป็นผู้นำการเปลี่ยนแปลง เป็นแบบอย่างที่ดี สามารถนำนวัตกรรมใหม่ ๆ มาพัฒนาการจัดให้บริการดูแลช่วยเหลือเด็กพิการ ส่งเสริม สนับสนุนพัฒนาครูอย่างต่อเนื่อง ให้กำลังใจ ให้คำปรึกษา แนะนำช่วยแก้ปัญหาให้กับครู บุคลากร ในการพัฒนาคุณภาพเด็กพิการ บทบาทหน้าที่ คือ ประชุม มอบนโยบาย ปรึกษาหารือ วางแผนพัฒนา กำหนดแนวทาง สร้างแรงจูงใจให้ครู บุคลากรมีส่วนร่วมในการพัฒนาการจัดให้บริการดูแลช่วยเหลือเด็กพิการอย่างชัดเจนจัดให้มีคณะกรรมการดำเนินงาน คณะกรรมการนิเทศ ติดตาม ประเมินผล แลกเปลี่ยนเรียนรู้ สะท้อนผลสู่การปรับปรุงพัฒนาอย่างต่อเนื่อง
	ครูผู้สอน	คุณลักษณะ คือ ต้องปฏิบัติตามมาตรฐานและจรรยาบรรณวิชาชีพ เป็นแบบอย่างที่ดี ตระหนักในหน้าที่ รักองค์กร มีส่วนร่วม ยอมรับ การเปลี่ยนแปลง พัฒนาตนเองอยู่เสมอ รัก เมตตาต่อเด็กพิการ มุ่งมั่นพัฒนาคุณภาพเด็กพิการให้บรรลุตามเป้าหมายที่กำหนดบทบาทหน้าที่ คือ ปฏิบัติการสอน และร่วมวางแผนจัดกิจกรรมให้บริการดูแลช่วยเหลือเด็กพิการ ตามกิจกรรมของรูปแบบ

ตารางที่ 12 (ต่อ) ผลวิเคราะห์การตรวจสอบความเหมาะสม/ความเป็นไปได้ของร่างรูปแบบ/คู่มือ การให้บริการดูแลช่วยเหลือระยะแรกเริ่ม โดยผู้ทรงคุณวุฒิ

องค์ประกอบของร่างรูปแบบ	ข้อสรุปที่ได้
<p>เครือข่ายผู้ปกครอง</p> <p>2. งบประมาณ</p> <p>3. สื่อ วัสดุ สิ่งอำนวยความสะดวก</p> <p>4. การจัดการ</p>	<p>คุณลักษณะ คือ มีเวลาในการเข้ามาร่วมจัดกิจกรรมดูแลช่วยเหลือเด็กพิการอย่างเต็มที่ทั้งในชุมชน ลงพื้นที่บ้านเด็ก และจัดกิจกรรมในสถานศึกษาและยอมรับเข้าอบรมพัฒนา ได้รับความรู้เกี่ยวกับการดูแลช่วยเหลือเด็กพิการ เพื่อไปขยายผลกับผู้ปกครองเด็กพิการอย่างต่อเนื่อง บทบาทหน้าที่ คือ เป็นผู้แทนเครือข่ายที่มีความมุ่งมั่นตั้งใจในการประสานผู้ปกครอง ในชุมชนให้นำเด็กพิการมารับบริการอย่างสม่ำเสมอ เข้าอบรมพัฒนาเทคนิคการดูแลช่วยเหลือเด็กพิการ สละเวลาลงพื้นที่จัดกิจกรรม กำกับ ติดตาม ประเมินผล ร่วมแลกเปลี่ยนเรียนรู้ และสะท้อนผลสู่การปรับปรุงพัฒนา</p> <p>มีแผนการใช้จ่ายอย่างถูกต้อง จัดสรรค่าใช้จ่ายในการดำเนินงานอย่างเพียงพอ ควบคุม กำกับ ติดตามการใช้จ่ายให้เป็นไปตามระเบียบที่เกี่ยวข้อง มีการระดมทรัพยากรจากเครือข่ายชุมชน หน่วยงานภายนอกเพื่อมาส่งเสริมสนับสนุนการจัดให้บริการดูแลช่วยเหลือเด็กพิการ</p> <p>การจัดการ สื่อ สิ่งอำนวยความสะดวกให้เพียงพอทันสมัย ทั้งสื่อภายใน และภายนอกสถานศึกษาที่เหมาะสมต่อวิถีชีวิตของเด็กพิการเป็นสื่อที่เน้นให้เด็กได้ลงมือปฏิบัติจริงตามศักยภาพ</p> <p>เป็นการบริหารจัดการที่ดีที่เน้นการมีส่วนร่วมของเครือข่ายผู้ปกครอง และผู้เกี่ยวข้องตามวงจรคุณภาพ PDCA ที่มีการวางแผน การปฏิบัติ กำกับ ติดตาม ประเมินผล และแลกเปลี่ยนเรียนรู้ สะท้อนผลการจัดให้บริการดูแลช่วยเหลือเด็กพิการสู่การปรับปรุงพัฒนาอย่างต่อเนื่อง</p>
<p>องค์ประกอบที่ 2</p> <p>กระบวนการดำเนินงานตามวงจรคุณภาพ PDCA</p> <p>ที่มีการวางแผน การปฏิบัติ การกำกับ ติดตาม ประเมินผล การแลกเปลี่ยนเรียนรู้ สะท้อนผลสู่การปรับปรุงพัฒนาและเผยแพร่</p>	<p>1. การเก็บรวบรวมข้อมูลเด็กพิการ</p> <p>สร้างความตระหนัก ความรู้ ความเข้าใจร่วมกันดำเนินการออกเยี่ยมบ้านเด็ก เพื่อให้ได้ข้อมูลด้านสภาพแวดล้อม ความเป็นอยู่ของครอบครัว รับสมัครเด็กพิการเข้าเรียน และพบปะพูดคุยกับผู้ปกครองเกี่ยวกับการชักประวัติเด็ก สัมภาษณ์ ข้อมูลส่วนตัวเด็ก สภาพความพิการ และบุคคลในครอบครัว ในสังคม ชุมชน เป็นต้น</p> <p>2. การคัดกรองประเภทความพิการ</p> <p>สร้างความเข้าใจ ร่วมมือกับผู้ปกครอง ในการคัดกรอง แยกตามประเภทความพิการเพื่อวางแผนจัดกิจกรรมให้บริการช่วยเหลือได้อย่างเหมาะสม สรุปรายงาน การคัดกรอง จัดเก็บข้อมูลเป็นระบบ</p> <p>3. การประเมินความสามารถพื้นฐาน</p> <p>ลงพื้นที่ประสานผู้ปกครองในการประเมินความสามารถพื้นฐานของเด็กพิการ ใช้แบบประเมิน ประเมินทักษะต่าง ๆ เพื่อนำข้อมูลเข้าสู่การจัดทำแผนการจัดการศึกษา เฉพาะบุคคล (IEP)</p>

ตารางที่ 12 (ต่อ) ผลวิเคราะห์การตรวจสอบความเหมาะสม/ความเป็นไปได้ของร่างรูปแบบ/คู่มือการให้บริการดูแลช่วยเหลือระยะแรกเริ่ม โดยผู้ทรงคุณวุฒิ

องค์ประกอบของร่างรูปแบบ		ข้อสรุปที่ได้
4. การจัดทำแผนการให้บริการช่วยเหลือระยะแรกเริ่ม	4. การจัดทำแผนการให้บริการช่วยเหลือระยะแรกเริ่ม	ประสานผู้ปกครองในการจัดทำแผนการจัดการศึกษาเฉพาะบุคคล (IEP) และแผนการให้บริการช่วยเหลือเฉพาะครอบครัว (IFSP) เพื่อให้สอดคล้องกับความต้องการพัฒนาเด็กพิการ
5. การฝึกทักษะตามแผนการสอนรายบุคคล	5. การฝึกทักษะตามแผนการสอนรายบุคคล	สร้างความเข้าใจกับผู้ปกครองในการจัดกิจกรรมตามแผนการศึกษาเฉพาะบุคคล (IEP) ทำการฝึกทักษะพัฒนาเด็กพิการให้เกิดทักษะตามศักยภาพเป็นรายบุคคล โดยจัดกิจกรรมฝึกทักษะที่เน้นการปฏิบัติจริง ด้วยกิจกรรมการพัฒนาที่หลากหลาย ให้ผู้ปกครองมีส่วนร่วมในการฝึกทักษะของเด็กพิการขณะพักที่บ้าน
6. การฟื้นฟูสมรรถภาพเด็กพิการ	6. การฟื้นฟูสมรรถภาพเด็กพิการ	ประสานความร่วมมือกับ ผู้ปกครอง ชุมชน นำปราชญ์ชาวบ้านที่มีความรู้ความสามารถมาช่วยในการฟื้นฟูกล้ามเนื้อมัดเล็กมัดใหญ่ นันทนาการ และอบรมคุณธรรม แก่เด็กพิการ
7. การประเมินผลการจัดการเรียนรู้	7. การประเมินผลการจัดการเรียนรู้	ประเมินก่อนเรียน ระหว่างเรียนและหลังเรียน รวบรวมข้อมูลผลพัฒนาการของเด็กพิการจากการสังเกต ตรวจสอบผลงานเด็ก ทดสอบความรู้ ความสามารถ และทักษะตามสภาพจริง เพื่อนำผลสู่การปรับปรุงแผนการจัดการจัดการศึกษาเฉพาะรายบุคคล (IEP)
8. การให้บริการด้วยกิจกรรมที่เหมาะสม	8. การให้บริการด้วยกิจกรรมที่เหมาะสม	ประสานกับ นักวิชาชีพ ผู้ปกครองในการพัฒนา ศักยภาพเด็กพิการด้วยการจัดกิจกรรมพัฒนาการตามความเหมาะสมกับเด็กพิการรายบุคคล เพื่อส่งเสริมทักษะด้านต่าง ๆ สม่่าเสมอ
9. การประเมินความก้าวหน้า	9. การประเมินความก้าวหน้า	วิเคราะห์ข้อมูลพัฒนาการของเด็กพิการรายบุคคล เพื่อปรับปรุงพัฒนาแผนการจัดการศึกษาเฉพาะบุคคล (IEP) และแผนการให้บริการดูแลช่วยเหลือ
10. การติดตามประเมินผลและส่งต่อ	10. การติดตามประเมินผลและส่งต่อ	มีคณะนิเทศ กำกับ ติดตาม ประเมินพัฒนาการของเด็กพิการตามรูปแบบการจัดให้บริการดูแลช่วยเหลือระยะแรกเริ่ม เป็นระยะ ประสานผู้ปกครอง นักวิชาชีพ และหน่วยงานภายนอก เพื่อส่งต่อเด็กพิการที่มีความพร้อมไปพัฒนาศักยภาพที่สูงขึ้น หรือปรับพฤติกรรม

ตารางที่ 12 (ต่อ) ผลวิเคราะห์การตรวจสอบความเหมาะสม/ความเป็นไปได้ของร่างรูปแบบ/คู่มือการให้บริการดูแลช่วยเหลือระยะแรกเริ่ม โดยผู้ทรงคุณวุฒิ

องค์ประกอบของร่างรูปแบบ	ข้อสรุปที่ได้	
องค์ประกอบที่ 3 ผลผลิต ประสิทธิภาพ ที่เกิดกับ เด็กพิการ	1. สามารถพัฒนาได้ เต็มตามศักยภาพ	เด็กพิการได้รับการพัฒนาตามศักยภาพของตน เช่น สามารถลุก เดิน นั่ง หรือทำกิจกรรมอื่น ๆ ได้อย่างเหมาะสม
	2. สามารถช่วยเหลือ ตนเอง ใน ชีวิตประจำวันได้	เด็กพิการฝึกฝนทักษะการช่วยเหลือตนเองในชีวิตประจำวัน เช่น อาบน้ำ แปรงฟัน ขับถ่าย หยิบจับเสื้อผ้าแต่งกายได้ ทานอาหารเองได้ เป็นต้น
	3. สามารถอยู่ ร่วมกับผู้อื่นในสังคม ได้อย่างมีความสุข	เด็กพิการมีความพร้อมในการอยู่ร่วมกับผู้อื่นในสังคมได้อย่างมีความสุข เช่น ร่วมกิจกรรมกับเพื่อน ๆ ในห้องเรียน ร่วมกิจกรรมในชุมชน เป็นต้น

จากตารางที่ 12 ภาพรวม พบว่า ร่างรูปแบบ/คู่มือการให้บริการดูแลช่วยเหลือระยะแรกเริ่มทุกองค์ประกอบผ่านเกณฑ์การประเมินความเหมาะสม/ความเป็นไปได้ เหมาะสมในการนำรูปแบบไปทดลองใช้ต่อไป

3. ผลการทดลองและประเมินผลการใช้รูปแบบการให้บริการช่วยเหลือระยะแรกเริ่มสำหรับเด็กพิการที่มีประสิทธิภาพ โดยใช้เครือข่ายผู้ปกครอง ของศูนย์การศึกษาพิเศษประจำจังหวัดอำนาจเจริญ

ผู้วิจัยได้วิเคราะห์ข้อมูลตามประเด็นการตรวจสอบการนำรูปแบบไปทดลองใช้ ผลการประเมินความพึงพอใจ และผลการประชุมวิพากษ์หลังใช้รูปแบบการให้บริการช่วยเหลือ กลุ่มเป้าหมายจำนวน 105 คน ในการจัดให้บริการช่วยเหลือระยะแรกเริ่มสำหรับเด็กพิการที่มีประสิทธิภาพ โดยใช้เครือข่ายผู้ปกครอง ณ ศูนย์การศึกษาพิเศษ ประจำจังหวัดอำนาจเจริญ ภาคเรียนที่ 2/2563 รายละเอียดตามข้อ 3.1-3.4

3.1 ผลการวิเคราะห์ข้อมูลจากกลุ่มเป้าหมายในการทดลองใช้รูปแบบตามประเด็นการตรวจสอบความเหมาะสม/ไม่เหมาะสม รายละเอียดปรากฏดังตารางที่ 13

ตารางที่ 13 ผลการทดลองใช้รูปแบบการให้บริการช่วยเหลือระยะแรกเริ่ม

รายการ	ผลการวิเคราะห์ (ร้อยละ)		
	เหมาะสม	ไม่เหมาะสม	แปลค่า
องค์ประกอบที่ 1 ปัจจัยนำเข้า			
คน เด็กพิการ	100	0	มากที่สุด
ผู้บริหาร	100	0	มากที่สุด
ครูผู้สอน	100	0	มากที่สุด

ตารางที่ 13 (ต่อ) ผลการทดลองใช้รูปแบบการให้บริการช่วยเหลือระยะแรกเริ่ม

รายการ	ผลการวิเคราะห์ (ร้อยละ)		
	เหมาะสม	ไม่เหมาะสม	แปลค่า
เครือข่ายผู้ปกครอง	100	0	มากที่สุด
งบประมาณ	100	0	มากที่สุด
สื่อ วัสดุ สิ่งอำนวยความสะดวก	100	0	มากที่สุด
การจัดการ			
การวางแผน	100	0	มากที่สุด
การปฏิบัติ	100	0	มากที่สุด
กำกับ ติดตาม ประเมินผล	100	0	มากที่สุด
แลกเปลี่ยนเรียนรู้ สะท้อนผล เผยแพร่	100	0	มากที่สุด
เฉลี่ย	100	0	มากที่สุด
องค์ประกอบที่ 2 กระบวนการ			
การเก็บรวบรวมข้อมูลเด็กพิการ	100	0	มากที่สุด
การคัดกรองประเภทความพิการ	100	0	มากที่สุด
การประเมินความสามารถพื้นฐาน	100	0	มากที่สุด
การจัดทำแผนการให้บริการช่วยเหลือระยะแรกเริ่ม	100	0	มากที่สุด
การฝึกทักษะตามแผนการสอนรายบุคคล	100	0	มากที่สุด
การฟื้นฟูสมรรถภาพเด็กพิการ	100	0	มากที่สุด
การประเมินผลการจัดการเรียนรู้	100	0	มากที่สุด
การให้บริการด้วยกิจกรรมที่เหมาะสม	100	0	มากที่สุด
การประเมินความก้าวหน้า	100	0	มากที่สุด
การติดตาม ประเมินผลและส่งต่อ	100	0	มากที่สุด
เฉลี่ย	100	0	มากที่สุด
องค์ประกอบที่ 3 ผลผลิต			
เด็กพิการสามารถพัฒนาตนเองได้เต็มตามศักยภาพ	100	0	มากที่สุด
สามารถช่วยเหลือตนเองในชีวิตประจำวันได้	100	0	มากที่สุด
สามารถอยู่ร่วมกับผู้อื่นในสังคมได้อย่างมีความสุข	100	0	มากที่สุด
เฉลี่ย	100	0	มากที่สุด

จากตารางที่ 13 ภาพรวม พบว่า ทุกองค์ประกอบมีความเหมาะสมในการนำไปใช้ต่อไป อยู่ในระดับมากที่สุด คิดเป็นร้อยละ 100 ทั้ง 3 องค์ประกอบ ได้แก่ องค์ประกอบที่ 1 ปัจจัยนำเข้า ได้แก่ คน (เด็กพิการ ผู้บริหาร ครูผู้สอน เครือข่ายผู้ปกครอง) งบประมาณ สื่อ วัสดุ สิ่งอำนวยความสะดวก

ความสะอาด และการจัดการ (การวางแผนการปฏิบัติ กำกับ ติดตาม ประเมินผล แลกเปลี่ยนเรียนรู้ สะท้อนผล และเผยแพร่) องค์ประกอบที่ 2 กระบวนการ 10 ขั้นตอน และองค์ประกอบที่ 3 ผลผลิต ได้แก่ เด็กพิการสามารถช่วยเหลือตนเองในชีวิตประจำวันได้ สามารถพัฒนาได้เต็มตามศักยภาพ และสามารถอยู่ร่วมกับผู้อื่นในสังคมได้อย่างมีความสุข

3.2 ผลการประเมินความพึงพอใจหลังการใช้รูปแบบการให้บริการช่วยเหลือระยะแรกเริ่มสำหรับเด็กพิการที่มีประสิทธิภาพ โดยใช้เครือข่ายผู้ปกครอง ของศูนย์การศึกษาพิเศษ ประจำจังหวัดอำนาจเจริญ รายละเอียดปรากฏดังตารางที่ 14-16

ตารางที่ 14 ผลการประเมินความพึงพอใจ หลังการใช้รูปแบบการให้บริการช่วยเหลือระยะแรกเริ่ม สำหรับเด็กพิการที่มีประสิทธิภาพ โดยใช้เครือข่ายผู้ปกครอง ของศูนย์การศึกษาพิเศษ ประจำจังหวัดอำนาจเจริญ ของผู้บริหารครูผู้สอน ผู้ปกครอง เด็กพิการและเครือข่ายผู้ปกครอง โดยภาพรวม

ข้อที่	รายการ	ระดับความพึงพอใจ (N=105)		แปลค่า
		μ	σ	
1	การรับสมัครและเก็บรวบรวมข้อมูลเด็กพิการครอบคลุมทุกกลุ่ม	4.83	0.43	มากที่สุด
2	การคัดกรองประเภทความพิการเป็นไปอย่างทั่วถึง	4.70	0.46	มากที่สุด
3	ประสานการให้บริการช่วยเหลือระยะแรกเริ่มแก่เด็กพิการตามสภาพปัญหาจากผลการคัดกรอง	4.58	0.51	มากที่สุด
4	มีการประเมินความสามารถพื้นฐานของเด็กพิการอย่างครบถ้วน	4.95	0.21	มากที่สุด
5	จัดให้บริการดูแลช่วยเหลือระยะแรกเริ่มแก่เด็กพิการตามพัฒนาการ และความต้องการจำเป็นของเด็กเป็นรายบุคคล	4.76	0.43	มากที่สุด
6	การจัดทำแผนการจัดการศึกษาเฉพาะบุคคล (IEP) และ การจัดทำแผนการให้บริการช่วยเหลือเฉพาะครอบครัว (IFSP)	4.92	0.27	มากที่สุด
7	ดำเนินการร่วมกันในการจัดทำแผนการจัดการศึกษาเฉพาะบุคคล (IEP) โดยใช้ข้อมูลพัฒนาการข้อมูลที่ส่งเสริมพัฒนาการของเด็กจากผลการประเมินความสามารถพื้นฐาน	4.90	0.31	มากที่สุด
8	ดำเนินการร่วมกันในการจัดทำแผนการให้บริการช่วยเหลือเฉพาะครอบครัว (IFSP) โดยใช้ข้อมูลพัฒนาการข้อมูลที่ส่งเสริมพัฒนาการของเด็ก จากผลการประเมินความสามารถพื้นฐาน	4.81	0.39	มากที่สุด
9	นำสื่อ เทคโนโลยี สิ่งอำนวยความสะดวก และความช่วยเหลืออื่นใดทางการศึกษาในการให้บริการช่วยเหลือระยะแรกเริ่มแก่เด็กพิการ ตามพัฒนาการและความต้องการจำเป็นของเด็กเป็นรายบุคคล	4.62	0.54	มากที่สุด

ตารางที่ 14 (ต่อ) ผลการประเมินความพึงพอใจ หลังการใช้รูปแบบการให้บริการช่วยเหลือระยะแรกเริ่มสำหรับเด็กพิการที่มีประสิทธิภาพ โดยใช้เครือข่ายผู้ปกครองของศูนย์การศึกษาพิเศษ ประจำจังหวัดอำนาจเจริญ ของผู้บริหารครูผู้สอนผู้ปกครอง เด็กพิการและเครือข่ายผู้ปกครอง โดยภาพรวม

ข้อที่	รายการ	ระดับความพึงพอใจ (N=105)		แปลค่า
		μ	σ	
10	แผนการจัดการศึกษาเฉพาะบุคคล (IEP) และการจัดทำแผนให้บริการช่วยเหลือเฉพาะครอบครัว (IFSP)	4.64	0.50	มากที่สุด
11	นำแผนการจัดการศึกษาเฉพาะบุคคล (IEP) ไปใช้ในการจัดกิจกรรม/ ประเมินติดตามพัฒนาการ ในการให้บริการช่วยเหลือระยะแรกเริ่มที่เหมาะสมกับเด็กพิการเป็นรายบุคคล	4.82	0.39	มากที่สุด
12	การให้บริการด้วยกิจกรรมที่เหมาะสม	4.58	0.32	มากที่สุด
13	ประสานงานกับเครือข่ายชุมชนในการส่งเสริม สนับสนุน ให้เด็กพิการได้มีโอกาสแสดงอย่างสร้างสรรค์	4.81	0.53	มากที่สุด
14	ดำเนินการจัดกิจกรรมส่งเสริม สนับสนุนทักษะ ความสามารถ ของเด็กพิการแต่ละประเภทในการจัดให้บริการช่วยเหลือระยะแรกเริ่ม	4.65	0.41	มากที่สุด
15	ประเมินและสะท้อนผลเพื่อการปรับปรุงพัฒนาการให้บริการช่วยเหลือระยะแรกเริ่ม ของเด็กพิการรายบุคคล	4.88	0.48	มากที่สุด
16	การประเมินความก้าวหน้าร่วมกับนักวิชาชีพ	4.86	0.33	มากที่สุด
17	วางแผนและออกแบบเครื่องมือประเมินความก้าวหน้า ในการให้บริการช่วยเหลือระยะแรกเริ่มของเด็กพิการ	4.67	0.35	มากที่สุด
18	ประเมินและสรุปผลความก้าวหน้าการให้บริการช่วยเหลือระยะแรกเริ่มของเด็กพิการ	4.63	0.40	มากที่สุด
19	การนิเทศ ติดตาม ประเมินผลและการส่งต่อเป็นไปอย่างต่อเนื่อง	4.75	0.50	มากที่สุด
20	วางแผนและออกแบบเครื่องมือการนิเทศ ติดตาม ประเมินผล และการส่งต่อ	4.51	0.34	มากที่สุด
21	ดำเนินการนิเทศ ติดตาม ประเมินผลและสะท้อนผล เพื่อการปรับปรุงพัฒนาเด็กพิการรายบุคคล	4.68	0.53	มากที่สุด
22	ดำเนินการตามมาตรการป้องกันโรคโควิด-19 อย่างเข้มข้น	4.86	0.43	มากที่สุด
23	วางแผนการดำเนินกิจกรรม วิถีปฏิบัติ เกี่ยวกับแนวทางการป้องกันโรคโควิด-19	4.87	0.35	มากที่สุด

ตารางที่ 14 (ต่อ) ผลการประเมินความพึงพอใจ หลังการใช้รูปแบบการให้บริการช่วยเหลือระยะแรกเริ่มสำหรับเด็กพิการที่มีประสิทธิภาพ โดยใช้เครือข่ายผู้ปกครอง ของศูนย์การศึกษา ประจำจังหวัดอำนาจเจริญ ของผู้บริหารครูผู้สอน ผู้ปกครอง เด็กพิการ และเครือข่ายผู้ปกครอง โดยภาพรวม

ข้อที่	รายการ	ระดับความพึงพอใจ (N=105)		แปลค่า
		μ	σ	
24	ดำเนินกิจกรรมการสวมหน้ากาก ล้างมือ และการเว้นระยะห่างตามแนวทางป้องกันโรคโควิด-19 ให้กับเด็กพิการตลอดเวลา	4.58	0.34	มากที่สุด
25	ประสานงานกับเครือข่ายชุมชน ประชาชนชาวบ้านให้เข้ามาช่วยการสอนงานอาชีพให้กับเด็กพิการ	4.68	0.53	มากที่สุด
26	ดำเนินกิจกรรมการพัฒนางานอาชีพแก่เด็กพิการอย่างครบวงจร ทั้งผลิตและจำหน่ายสู่ชุมชน	4.86	0.43	มากที่สุด
27	ส่งเสริมสนับสนุนงานอาชีพให้เหมาะสมกับเด็กพิการแต่ละประเภท	4.87	0.35	มากที่สุด
28	ผู้ปกครองมีส่วนร่วมในการจัดระบบดูแลช่วยเหลือผู้พิการอย่างต่อเนื่อง	4.66	0.43	มากที่สุด
29	เด็กพิการได้รับการพัฒนาเต็มตามศักยภาพ ผู้ปกครอง ชุมชน มีความพึงพอใจ	4.86	0.56	มากที่สุด
30	เด็กพิการสามารถช่วยเหลือตนเองในกิจวัตรประจำวันได้ เป็นอย่างดีและอยู่ในสังคมได้อย่างมีความสุข	4.86	0.43	มากที่สุด
เฉลี่ย		4.76	0.09	มากที่สุด

จากตารางที่ 14 ภาพรวม พบว่า ผู้บริหาร ครูผู้สอน ผู้ปกครองเด็กพิการ และเครือข่ายผู้ปกครอง มีความพึงพอใจหลังการใช้รูปแบบการให้บริการช่วยเหลือระยะแรกเริ่มสำหรับเด็กพิการที่มีประสิทธิภาพ โดยใช้เครือข่ายผู้ปกครอง ของศูนย์การศึกษาพิเศษ ประจำจังหวัดอำนาจเจริญ อยู่ในระดับมากที่สุด ($\mu = 4.76$, $\sigma = 0.09$) เรียงจากมากไปหาน้อย 3 อันดับแรกคือ มีการประเมินความสามารถพื้นฐานของเด็กพิการอย่างครบถ้วน ($\mu = 4.95$, $\sigma = 0.21$) การจัดทำแผนการจัดการศึกษาเฉพาะบุคคล (IEP) และการทำแผนการให้บริการช่วยเหลือเฉพาะครอบครัว (IFSP) ($\mu = 4.92$, $\sigma = 0.27$) และดำเนินการร่วมกันในการจัดทำแผนการจัดการศึกษาเฉพาะบุคคล (IEP) โดยใช้ข้อมูลพัฒนาการ ข้อมูลที่ส่งเสริมพัฒนาการของเด็ก จากผลการประเมินความสามารถพื้นฐาน ($\mu = 4.90$, $\sigma = 0.31$) ส่วนรายการที่มีค่าเฉลี่ยต่ำสุด คือ วางแผนและออกแบบเครื่องมือการนิเทศ ติดตาม ประเมินผล และการส่งต่อ ($\mu = 4.51$, $\sigma = 0.34$)

ตารางที่ 15 ผลการประเมินความพึงพอใจ หลังการใช้รูปแบบการให้บริการช่วยเหลือระยะแรกเริ่ม สำหรับเด็กพิการที่มีประสิทธิภาพ โดยใช้เครือข่ายผู้ปกครอง ของศูนย์การศึกษาพิเศษ ประจำจังหวัดอำนาจเจริญ ของผู้บริหาร และครูผู้สอน

ข้อที่	รายการ	ระดับความพึงพอใจ (N=26)		แปลค่า
		μ	σ	
1	การรับสมัครและเก็บรวบรวมข้อมูลเด็กพิการ	4.65	0.56	มากที่สุด
2	การคัดกรองประเภทความพิการ	4.58	0.50	มากที่สุด
3	ประสานการให้บริการดูแลช่วยเหลือระยะแรกเริ่มแก่เด็กพิการตามสภาพปัญหาจากผลการคัดกรอง	4.54	0.51	มากที่สุด
4	การประเมินความสามารถพื้นฐาน	4.62	0.50	มากที่สุด
5	จัดให้บริการดูแลช่วยเหลือระยะแรกเริ่มแก่เด็กพิการตามพัฒนาการและความต้องการจำเป็นของเด็กเป็นรายบุคคล	4.81	0.40	มากที่สุด
6	การจัดทำแผนการจัดการศึกษาเฉพาะบุคคล (IEP) และการจัดทำแผนการให้บริการช่วยเหลือเฉพาะครอบครัว (IFSP)	4.62	0.50	มากที่สุด
7	ดำเนินการร่วมกันในการจัดทำแผนการจัดการศึกษาเฉพาะบุคคล (IEP) โดยใช้ข้อมูลพัฒนาการข้อมูลที่ส่งเสริมพัฒนาการของเด็กจากผลการประเมินความสามารถพื้นฐาน	4.77	0.43	มากที่สุด
8	ดำเนินการร่วมกันในการจัดทำแผนการให้บริการช่วยเหลือเฉพาะครอบครัว (IFSP) โดยใช้ข้อมูลพัฒนาการข้อมูลที่ส่งเสริมพัฒนาการของเด็กจากผลการประเมินความสามารถพื้นฐาน	4.48	0.50	มาก
9	นำสื่อ เทคโนโลยี สิ่งอำนวยความสะดวก และความช่วยเหลืออื่นใด ทางการศึกษาในการให้บริการช่วยเหลือระยะแรกเริ่มแก่เด็กพิการตามพัฒนาการและความต้องการจำเป็นของเด็กเป็นรายบุคคล	4.69	0.47	มากที่สุด
10	การจัดทำแผนการจัดการศึกษาเฉพาะบุคคล (IEP) และแผนการให้บริการช่วยเหลือเฉพาะครอบครัว (IFSP)	4.69	0.47	มากที่สุด
11	นำแผนการจัดการศึกษาเฉพาะบุคคล (IEP) ไปใช้ในการจัดกิจกรรม/ประเมินติดตามพัฒนาการในการให้บริการช่วยเหลือระยะแรกเริ่มที่เหมาะสมกับเด็กพิการเป็นรายบุคคล	4.62	0.50	มากที่สุด
12	การให้บริการด้วยกิจกรรมที่เหมาะสม	4.58	0.32	มากที่สุด
13	ประสานงานกับเครือข่ายชุมชนในการส่งเสริม สนับสนุน ให้เด็กพิการได้มีโอกาสแสดงอย่างสร้างสรรค์	4.88	0.33	มากที่สุด

ตารางที่ 15 (ต่อ) ผลการประเมินความพึงพอใจหลังการใช้รูปแบบการให้บริการช่วยเหลือระยะแรกเริ่มสำหรับเด็กพิการที่มีประสิทธิภาพ โดยใช้เครือข่ายผู้ปกครองของศูนย์การศึกษาพิเศษ ประจำจังหวัดอำนาจเจริญ ของผู้บริหาร และครูผู้สอน

ข้อที่	รายการ	ระดับความพึงพอใจ (N=26)		แปลค่า
		μ	σ	
14	ดำเนินการจัดกิจกรรมส่งเสริม สนับสนุนทักษะ ความสามารถของพิการแต่ละประเภทในการจัดให้บริการช่วยเหลือระยะแรกเริ่ม	4.66	0.51	มากที่สุด
15	ประเมินและสะท้อนผลเพื่อการปรับปรุงพัฒนาการให้บริการช่วยเหลือระยะแรกเริ่ม ของเด็กพิการรายบุคคล	4.58	0.50	มากที่สุด
16	การประเมินความก้าวหน้าร่วมกับนักสหวิชาชีพ	4.85	0.37	มากที่สุด
17	วางแผนและออกแบบเครื่องมือประเมินความก้าวหน้าในการให้บริการช่วยเหลือระยะแรกเริ่มของเด็กพิการ	4.85	0.37	มากที่สุด
18	ประเมินและสรุปผลความก้าวหน้าการให้บริการช่วยเหลือระยะแรกเริ่มของเด็กพิการ	4.58	0.50	มากที่สุด
19	การนิเทศ ติดตาม ประเมินผลและการส่งต่อ	4.54	0.51	มากที่สุด
20	วางแผนและออกแบบเครื่องมือการนิเทศการ ติดตาม ประเมินผล และการส่งต่อ	4.54	0.51	มากที่สุด
21	ดำเนินการนิเทศ ติดตาม ประเมินผลและสะท้อนผลเพื่อการปรับปรุงพัฒนาเด็กพิการรายบุคคลและส่งต่อ	4.60	0.50	มากที่สุด
22	มาตรการป้องกันโรคโควิด-19	4.54	0.51	มากที่สุด
23	วางแผนการดำเนินกิจกรรม วิธีปฏิบัติ เกี่ยวกับแนวทางการป้องกันโรคโควิด-19	4.58	0.50	มากที่สุด
24	ดำเนินกิจกรรม วิธีปฏิบัติ เกี่ยวกับแนวทางการป้องกันโรคโควิด-19	4.58	0.50	มากที่สุด
25	ประสานงานกับเครือข่ายชุมชนด้านปราชญ์ชาวบ้านช่วยงานสอนเพื่อฝึกงานอาชีพให้กับเด็กพิการ	4.62	0.50	มากที่สุด
26	ดำเนินกิจกรรมการพัฒนางานอาชีพแก่เด็กพิการ	4.65	0.49	มากที่สุด
27	ส่งเสริมสนับสนุนงานอาชีพให้เหมาะสมกับเด็กพิการแต่ละประเภท	4.62	0.50	มากที่สุด
28	การมีส่วนร่วมของผู้ปกครองในการทำกิจกรรมต่าง ๆ ร่วมกับผู้เรียน	4.69	0.47	มากที่สุด

ตารางที่ 15 (ต่อ) ผลการประเมินความพึงพอใจหลังการใช้รูปแบบการให้บริการช่วยเหลือระยะแรกเริ่มสำหรับเด็กพิการที่มีประสิทธิภาพ โดยใช้เครือข่ายผู้ปกครองของศูนย์การศึกษาพิเศษ ประจำจังหวัดอำนาจเจริญ ของผู้บริหาร และครูผู้สอน

ข้อที่	รายการ	ระดับความพึงพอใจ (N=26)		แปลค่า
		μ	σ	
29	การให้ความรู้ การให้บริการช่วยเหลือ พื้นฟูสมรรถภาพ แก่ครูผู้ปกครองและเด็กพิการ	4.65	0.56	มากที่สุด
30	ประเมินผลการพัฒนาเด็กพิการในด้านต่าง ๆ ในสถานศึกษา และที่บ้านอย่างต่อเนื่อง	4.58	0.50	มากที่สุด
เฉลี่ย		4.67	0.06	มากที่สุด

จากตารางที่ 15 พบว่า ผู้บริหาร และครูผู้สอน มีความพึงพอใจหลังการใช้รูปแบบการให้บริการช่วยเหลือระยะแรกเริ่มสำหรับเด็กพิการที่มีประสิทธิภาพ โดยใช้เครือข่ายผู้ปกครองของศูนย์การศึกษาพิเศษ ประจำจังหวัดอำนาจเจริญ อยู่ในระดับมากที่สุด ($\mu = 4.67$, $\sigma = 0.06$) เรียงจากมากไปหาน้อย 3 อันดับแรก คือ ประสานงานกับเครือข่ายชุมชนในการส่งเสริม สนับสนุนให้เด็กพิการได้มีโอกาสแสดงอย่างสร้างสรรค์ ($\mu = 4.88$, $\sigma = 0.33$) การประเมินความก้าวหน้าร่วมกับนักสหวิชาชีพ/วางแผนและออกแบบเครื่องมือประเมินความก้าวหน้าในการให้บริการช่วยเหลือระยะแรกเริ่มของเด็กพิการ ($\mu = 4.85$, $\sigma = 0.37$) ส่วนรายการที่มีค่าเฉลี่ยต่ำสุด คือ ดำเนินการร่วมกันในการจัดทำแผนการให้บริการช่วยเหลือเฉพาะครอบครัว (IFSP) โดยใช้ข้อมูลพัฒนาการข้อมูลที่ส่งเสริมพัฒนาการของเด็ก จากผลการประเมินความสามารถพื้นฐาน ($\mu = 4.48$, $\sigma = 0.50$)

ตารางที่ 16 ผลการประเมินความพึงพอใจหลังการใช้รูปแบบการให้บริการช่วยเหลือระยะแรกเริ่มสำหรับเด็กพิการที่มีประสิทธิภาพ โดยใช้เครือข่ายผู้ปกครองของศูนย์การศึกษาพิเศษ ประจำจังหวัดอำนาจเจริญ ของผู้ปกครองเด็กพิการ และเครือข่ายผู้ปกครอง

ข้อที่	รายการ	ระดับความพึงพอใจ (N=79)		แปลค่า
		μ	σ	
1	การรับสมัครและเก็บรวบรวมข้อมูลเด็กพิการ	4.72	0.48	มากที่สุด
2	การคัดกรองประเภทความพิการ	4.53	0.50	มากที่สุด
3	ประสานการให้บริการดูแลช่วยเหลือระยะแรกเริ่มแก่เด็กพิการตามสภาพปัญหาจากผลการคัดกรอง	4.78	0.41	มากที่สุด

ตารางที่ 16 (ต่อ) ผลการประเมินความพึงพอใจหลังการใช้การใช้รูปแบบการให้บริการช่วยเหลือระยะแรกเริ่มสำหรับเด็กพิการที่มีประสิทธิภาพ โดยใช้เครือข่ายผู้ปกครองของศูนย์การศึกษาพิเศษ ประจำจังหวัดอำนาจเจริญ ของผู้ปกครองเด็กพิการ และเครือข่ายผู้ปกครอง

ข้อที่	รายการ	ระดับความพึงพอใจ (N=79)		แปลค่า
		μ	σ	
4	การประเมินความสามารถพื้นฐาน	4.91	0.29	มากที่สุด
5	จัดให้บริการดูแลช่วยเหลือระยะแรกเริ่มแก่เด็กพิการตามพัฒนาการและความต้องการจำเป็นของเด็กเป็นรายบุคคล	4.71	0.46	มากที่สุด
6	แผนการจัดการศึกษาเฉพาะบุคคล (IEP) และการจัดทำแผนการให้บริการช่วยเหลือเฉพาะครอบครัว (IFSP)	4.57	0.55	มากที่สุด
7	ดำเนินการร่วมกันในการจัดทำแผนการให้บริการช่วยเหลือเฉพาะครอบครัว (IFSP) โดยใช้ข้อมูลพัฒนาการข้อมูลที่ส่งเสริมพัฒนาการของเด็กจากผลการประเมินความสามารถพื้นฐาน	4.57	0.36	มากที่สุด
8	ดำเนินการร่วมกันในการจัดทำแผนการให้บริการช่วยเหลือเฉพาะครอบครัว (IFSP) โดยใช้ข้อมูลพัฒนาการ ข้อมูลที่ส่งเสริมพัฒนาการของเด็ก จากผลการประเมินความสามารถพื้นฐาน	4.85	0.50	มากที่สุด
9	นำสื่อ เทคโนโลยี สิ่งอำนวยความสะดวก และความช่วยเหลืออื่นใดทางการศึกษาในการให้บริการช่วยเหลือระยะแรกเริ่มแก่เด็กพิการตามพัฒนาการและความต้องการจำเป็นของเด็กเป็นรายบุคคล	4.52	0.40	มากที่สุด
10	การจัดทำแผนการจัดการศึกษาเฉพาะบุคคล (IEP) และการจัดทำแผนการให้บริการช่วยเหลือเฉพาะครอบครัว (IFSP)	4.80	0.46	มากที่สุด
11	นำแผนการจัดการศึกษาเฉพาะบุคคล (IEP) ไปใช้ในการจัดกิจกรรม/ ประเมินติดตามพัฒนาการ ในการให้บริการช่วยเหลือระยะแรกเริ่มที่เหมาะสมกับเด็กพิการเป็นรายบุคคล	4.80	0.55	มากที่สุด
12	การให้บริการด้วยกิจกรรมที่เหมาะสม	4.58	0.45	มากที่สุด
13	ประสานงานกับเครือข่ายชุมชนในการส่งเสริม สนับสนุน ให้เด็กพิการได้มีโอกาสแสดงอย่างสร้างสรรค์	4.75	0.50	มากที่สุด
14	ดำเนินการจัดกิจกรรมส่งเสริม สนับสนุนทักษะ ความสามารถของเด็กพิการแต่ละประเภทในการจัดให้บริการช่วยเหลือระยะแรกเริ่ม	4.78	0.41	มากที่สุด

ตารางที่ 16 (ต่อ) ผลการประเมินความพึงพอใจหลังการใช้การใช้รูปแบบการให้บริการช่วยเหลือระยะแรกเริ่มสำหรับเด็กพิการที่มีประสิทธิภาพ โดยใช้เครือข่ายผู้ปกครองของศูนย์การศึกษาพิเศษ ประจำจังหวัดอำนาจเจริญ ของผู้ปกครองเด็กพิการ และเครือข่ายผู้ปกครอง

ข้อที่	รายการ	ระดับความพึงพอใจ (N=79)		แปลค่า
		μ	σ	
15	ประเมินและสะท้อนผลเพื่อการปรับปรุงพัฒนาการให้บริการช่วยเหลือระยะแรกเริ่ม ของเด็กพิการรายบุคคล	4.75	0.49	มากที่สุด
16	การประเมินความก้าวหน้าร่วมกับนักสหวิชาชีพ	4.71	0.46	มากที่สุด
17	วางแผนและออกแบบเครื่องมือประเมินความก้าวหน้าในการให้บริการช่วยเหลือระยะแรกเริ่มของเด็กพิการ	4.57	0.55	มากที่สุด
18	ประเมินและสรุปผลความก้าวหน้าการให้บริการช่วยเหลือระยะแรกเริ่มของเด็กพิการ	4.78	0.55	มากที่สุด
19	การนิเทศ ติดตาม ประเมินผล และการส่งต่อ	4.57	0.41	มากที่สุด
20	วางแผนและออกแบบเครื่องมือการนิเทศ ติดตาม ประเมินผล และการส่งต่อ	4.51	0.50	มากที่สุด
21	ดำเนินการนิเทศ ติดตาม ประเมินผลและสะท้อนผล เพื่อการปรับปรุงพัฒนาเด็กพิการรายบุคคลและส่งต่อ	4.71	0.44	มากที่สุด
22	มาตรการป้องกันโรคโควิด -19	4.57	0.49	มากที่สุด
23	วางแผนการดำเนินกิจกรรม วิธีปฏิบัติ เกี่ยวกับแนวทางการป้องกันโรคโควิด -19	4.78	0.48	มากที่สุด
24	ดำเนินกิจกรรม วิธีปฏิบัติ เกี่ยวกับแนวทางการป้องกันโรคโควิด -19	4.57	0.55	มากที่สุด
25	ประสานงานกับเครือข่ายชุมชนด้านปราชญ์ชาวบ้านช่วยงานสอนเพื่อฝึกงานอาชีพให้กับเด็กพิการ	4.73	0.41	มากที่สุด
26	ดำเนินกิจกรรมการพัฒนางานอาชีพแก่เด็กพิการ	4.73	0.50	มากที่สุด
27	ส่งเสริมสนับสนุนงานอาชีพให้เหมาะสมกับเด็กพิการแต่ละประเภท	4.57	0.44	มากที่สุด
28	การมีส่วนร่วมของผู้ปกครองในการทำกิจกรรมต่าง ๆ ร่วมกับผู้เรียน	4.52	0.55	มากที่สุด

ตารางที่ 16 (ต่อ) ผลการประเมินความพึงพอใจหลังการใช้การใช้รูปแบบการให้บริการช่วยเหลือระยะแรกเริ่มสำหรับเด็กพิการที่มีประสิทธิภาพ โดยใช้เครือข่ายผู้ปกครองของศูนย์การศึกษาพิเศษ ประจำจังหวัดอำนาจเจริญ ของผู้ปกครองเด็กพิการ และเครือข่ายผู้ปกครอง

ข้อที่	รายการ	ระดับความพึงพอใจ (N=79)		แปลค่า
		μ	σ	
29	การให้ความรู้ การให้บริการช่วยเหลือ พื้นฟูสมรรถภาพ แก่ครูผู้ปกครองและเด็กพิการ	4.57	0.50	มากที่สุด
30	ประเมินผลการพัฒนาเด็กพิการในด้านต่าง ๆ ในสถานศึกษา และที่บ้านอย่างต่อเนื่อง	4.75	0.44	มากที่สุด
เฉลี่ย		4.68	0.06	มากที่สุด

จากตารางที่ 16 พบว่า ผู้ปกครองเด็กพิการ และเครือข่ายผู้ปกครอง มีความพึงพอใจหลังการใช้รูปแบบการให้บริการช่วยเหลือระยะแรกเริ่มสำหรับเด็กพิการที่มีประสิทธิภาพ โดยใช้เครือข่ายผู้ปกครอง ของศูนย์การศึกษาพิเศษ ประจำจังหวัดอำนาจเจริญ อยู่ในระดับมากที่สุด ($\mu = 4.68$, $\sigma = 0.06$) เรียงจากมากไปหาน้อย 3 อันดับแรก คือ การประเมินความสามารถพื้นฐาน ($\mu = 4.91$, $\sigma = 0.29$) ดำเนินการร่วมกันในการจัดทำแผนการให้บริการช่วยเหลือเฉพาะครอบครัว (IFSP) โดยใช้ข้อมูลพัฒนาการ ข้อมูลที่ส่งเสริมพัฒนาการของเด็ก จากผลการประเมินความสามารถพื้นฐาน ($\mu = 4.85$, $\sigma = 0.50$) และการจัดทำแผนการจัดการศึกษาเฉพาะบุคคล (IEP) และการจัดทำแผนการให้บริการช่วยเหลือเฉพาะครอบครัว (IFSP) ($\mu = 4.80$, $\sigma = 0.46$) ส่วนรายการที่มีค่าเฉลี่ยต่ำสุด คือ วางแผนและออกแบบเครื่องมือการนิเทศการนิเทศ ติดตาม ประเมินผลและการส่งต่อ ($\mu = 4.51$, $\sigma = 0.50$)

3.3 ผลการประชุมวิพากษ์หลังการใช้รูปแบบการให้บริการช่วยเหลือระยะแรกเริ่มของศูนย์การศึกษาพิเศษ ประจำจังหวัดอำนาจเจริญ

ผู้วิจัยได้วิเคราะห์เนื้อหาจากผลการประชุมวิพากษ์ข้อมูลตามข้อ 3.1-3.2 ภาพรวม พบว่า องค์ประกอบของรูปแบบ 3 องค์ประกอบ มีความเหมาะสมในการนำไปใช้ในระดั้มากที่สุด ผู้บริหาร ครูผู้สอน ผู้ปกครองเด็กพิการ และเครือข่ายผู้ปกครอง มีความพึงพอใจหลังการใช้รูปแบบในระดั้มากที่สุด และร่วมกำหนดตัวชี้วัดความสำเร็จของรูปแบบ รายละเอียดปรากฏดังตารางที่ 17

ตารางที่ 17 ตัวชี้วัดความสำเร็จของรูปแบบการให้บริการช่วยเหลือระยะแรกเริ่ม

องค์ประกอบ	ตัวชี้วัดความสำเร็จ
องค์ประกอบที่ 1 ปัจจัยนำเข้า คน : เด็กพิการ	<ol style="list-style-type: none"> เด็กพิการทุกประเภทที่มีอายุตั้งแต่แรกเกิด หรือแรกพบความพิการ จนถึงอายุ 18 ปี ได้รับการดูแลช่วยเหลือ เด็กพิการได้รับการดูแลช่วยเหลือระยะแรกเริ่มทันทีตั้งแต่แรกเกิด หรือพบสภาพความพิการ มีการออกค้นหาเด็กพิการเชิงรุกร่วมกับเครือข่ายผู้ปกครองอย่างทั่วถึง ทุกกลุ่มเป้าหมายในเขตพื้นที่บริการ มีการเก็บรวบรวมข้อมูลเด็กพิการแยกตามประเภทอย่างเป็นระบบ มีการประสานนำเด็กพิการทุกประเภทเข้าสู่ระบบการให้บริการช่วยเหลือ
ผู้บริหาร	<ol style="list-style-type: none"> มีวิสัยทัศน์ สามารถกำหนดนโยบายการให้บริการดูแลช่วยเหลือเด็กพิการ และนำสู่การปฏิบัติได้จริง เป็นผู้มีความรู้ ความเข้าใจ มีความสามารถในการดูแลช่วยเหลือเด็กพิการ เป็นผู้นำการเปลี่ยนแปลง เป็นแบบอย่างที่ดี สามารถในวัตรกรรม ในการจัดให้บริการดูแลช่วยเหลือเด็กพิการ มีเจตคติที่ดี มีจิตเมตตา ทุ่มเท อุทิศ เสียสละเวลาในการทำงาน มุ่งมั่น ในการพัฒนาคุณภาพเด็กพิการ สร้างแรงจูงใจ ให้กำลัง ให้คำปรึกษา แนะนำ ช่วยแก้ปัญหาให้กับบุคลากร ประชุม ปรึกษาหารือ มอบนโยบาย วางแผนพัฒนา ที่เน้นการมีส่วนร่วม ของผู้เกี่ยวข้องในการจัดให้บริการดูแลช่วยเหลือเด็กพิการ จัดให้มีคณะกรรมการดำเนินงาน คณะกรรมการนิเทศ ติดตามประเมินผล แลกเปลี่ยนเรียนรู้ สะท้อนผลสู่การปรับปรุงพัฒนา เผยแพร่อย่างต่อเนื่อง
ครูผู้สอน	<ol style="list-style-type: none"> เป็นผู้มีความรู้ ความเข้าใจ มีความสามารถในการดูแลช่วยเหลือเด็กพิการ เป็นแบบอย่างที่ดี รัก เมตตา ต่อเด็กพิการด้วยความจริงใจ ทุ่มเท อุทิศ เวลาในการทำงาน มุ่งมั่นในการพัฒนาคุณภาพเด็กพิการ พัฒนาตนเองอยู่เสมอในการจัดกิจกรรมดูแลช่วยเหลือเด็กพิการ ตระหนักในหน้าที่ รักองค์กร มีส่วนร่วม ยอมรับการเปลี่ยนแปลง
เครือข่ายผู้ปกครอง	<ol style="list-style-type: none"> มีความพร้อมเข้ามามีส่วนร่วมในการจัดกิจกรรมดูแลช่วยเหลือเด็กพิการ ยอมรับและให้ความร่วมมือเข้าอบรมพัฒนาเกี่ยวกับการดูแลช่วยเหลือ นำความรู้ที่ได้รับจากการอบรมไปปรับใช้และพัฒนาเด็กพิการทั้งในชุมชน ลงพื้นที่บ้านเด็ก และร่วมจัดกิจกรรมในสถานศึกษา มีความมุ่งมั่น ตั้งใจในการประสานผู้ปกครอง ในชุมชนให้นำเด็กพิการ มารับบริการดูแลช่วยเหลือครอบคลุมทุกกลุ่ม เป็นคณะกำกับ ติดตาม ประเมินผล แลกเปลี่ยนเรียนรู้ สะท้อนผลการดูแลช่วยเหลือเด็กพิการสู่การปรับปรุงพัฒนา

ตารางที่ 17 (ต่อ) ตัวชี้วัดความสำเร็จของรูปแบบการให้บริการช่วยเหลือระยะแรกเริ่ม

องค์ประกอบ	ตัวชี้วัดความสำเร็จ
งบประมาณ	<ol style="list-style-type: none"> 1. มีแผนการใช้จ่ายงบประมาณอย่างถูกต้อง 2. จัดสรรค่าใช้จ่ายในการดำเนินงานอย่างเพียงพอ ควบคุม กำกับ ติดตาม การใช้จ่ายให้เป็นไปตามระเบียบที่เกี่ยวข้อง 3. ระดมทรัพยากรจากเครือข่ายชุมชน หน่วยงานภายนอกมาสนับสนุน การจัดกิจกรรมดูแลช่วยเหลือเด็กพิการ
สื่อ วัสดุ สิ่งอำนวยความสะดวก	<ol style="list-style-type: none"> 1. จัดหา สื่อ วัสดุ สิ่งอำนวยความสะดวกให้เพียงพอ ทันสมัย ทั้งสื่อภายใน และภายนอกสถานศึกษา 2. มีสื่อ วัสดุ สิ่งอำนวยความสะดวกที่เหมาะสมต่อวิถีชีวิตของเด็กพิการ ที่เด็กพิการได้ลงมือปฏิบัติจริงตามศักยภาพ 3. ประสานชุมชนในการสนับสนุนสื่อ วัสดุ สิ่งอำนวยความสะดวกให้เพียงพอ ต่อการจัดกิจกรรมดูแลช่วยเหลือเด็กพิการ
การจัดการ	<ol style="list-style-type: none"> 1. มีการบริหารจัดการที่ดี เน้นการมีส่วนร่วมของเครือข่ายผู้ปกครอง 2. ดำเนินงานตามวงจรคุณภาพ PDCA ได้แก่ การวางแผน การปฏิบัติ กำกับ ติดตาม ประเมินผล และแลกเปลี่ยนเรียนรู้ สะท้อนผล เผยแพร่
องค์ประกอบที่ 2 กระบวนการ การเก็บรวบรวมข้อมูล เด็กพิการ	<ol style="list-style-type: none"> 1. มีการลงพื้นที่ออกเยี่ยมบ้านเด็กร่วมกับเครือข่ายผู้ปกครอง ประสาน ผู้ปกครอง เพื่อเก็บข้อมูลเด็กและรับสมัครเด็กพิการเข้าเรียน 2. มีการตรวจสอบ ชักประวัติเด็กพิการ สัมภาษณ์ข้อมูลเด็กด้านสุขภาพกาย/ใจ และสถานะครอบครัว สังคม ชุมชน 3. มีการเก็บข้อมูลเด็กพิการเป็นระบบหมวดหมู่ ด้วยสื่อเทคโนโลยีที่สามารถสืบค้นข้อมูลเพื่อจัดกิจกรรมดูแลช่วยเหลือเด็กพิการได้ทันเวลา
การคัดกรองประเภท ความพิการ	<ol style="list-style-type: none"> 1. มีการสร้างความเข้าใจ ร่วมมือกับผู้ปกครอง ในการคัดกรองแยก ตามประเภทความพิการของเด็กแต่ละคน 2. มีกิจกรรมร่วมกับเครือข่ายผู้ปกครองในการตรวจสอบข้อมูลอย่างเป็นระบบ สู่การคัดกรองแยกประเภทตามความพิการอย่างถูกต้องและเป็นปัจจุบัน 3. มีการจัดเก็บข้อมูลที่เป็นระบบด้วยสื่อเทคโนโลยีที่สามารถสืบค้นดูแลช่วยเหลือเด็กพิการได้รวดเร็ว 4. มีการวางแผนจัดทำแผนการจัดการศึกษาเฉพาะบุคคล (IEP) เพื่อจัดกิจกรรมดูแลช่วยเหลือให้เหมาะสมตามประเภทความพิการ
การประเมิน ความสามารถพื้นฐาน	<ol style="list-style-type: none"> 1. ลงพื้นที่ประสานผู้ปกครองในการประเมินความสามารถพื้นฐาน ของเด็กพิการ 2. ร่วมกับผู้ปกครองดำเนินการประเมินความสามารถพื้นฐาน ของเด็กพิการแต่ละประเภทเป็นรายบุคคล อย่างละเอียด และเป็นปัจจุบัน 3. ใช้แบบประเมินทักษะต่าง ๆ ของเด็กพิการ จัดเก็บข้อมูลอย่างเป็นระบบ และนำข้อมูลสู่การจัดทำแผนการจัดการศึกษาเฉพาะบุคคล (IEP)

ตารางที่ 17 (ต่อ) ตัวชี้วัดความสำเร็จ ของรูปแบบการให้บริการช่วยเหลือระยะแรกเริ่ม

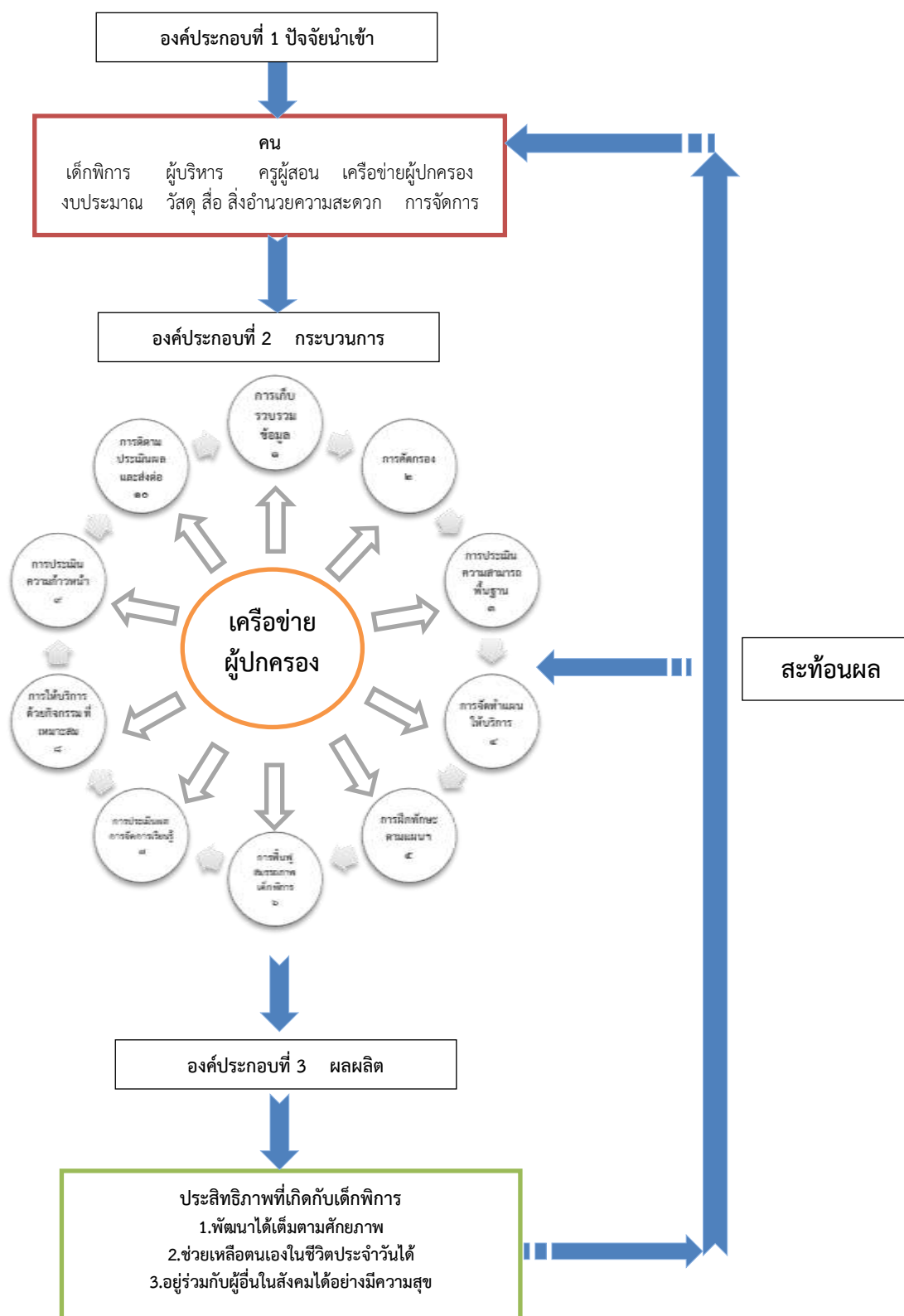
องค์ประกอบ	ตัวชี้วัดความสำเร็จ
<p>การจัดทำแผน การให้บริการช่วยเหลือ ระยะแรกเริ่ม</p>	<ol style="list-style-type: none"> 1. ประสานผู้ปกครองในการจัดทำแผนการจัดการศึกษาเฉพาะบุคคล (IEP) และแผนการให้บริการช่วยเหลือเฉพาะครอบครัว (IFSP) 2. ร่วมกับเครือข่ายผู้ปกครองในการจัดทำแผนการจัดการศึกษาเฉพาะบุคคล ให้เหมาะสมกับประเภทความพิการและความสามารถพื้นฐานของแต่ละคน 3. ออกให้บริการช่วยเหลือเด็กพิการตามบ้านเด็กที่ไม่สามารถเดินทางมารับบริการที่สถานศึกษาตามแผนการให้บริการดูแลช่วยเหลือ
<p>การฝึกทักษะตามแผน การสอนรายบุคคล</p>	<ol style="list-style-type: none"> 1. สร้างความเข้าใจกับผู้ปกครองในการจัดกิจกรรมตามแผนการศึกษาเฉพาะบุคคล (IEP) 2. ร่วมมือกับผู้ปกครองในการจัดกิจกรรมตามแผนการจัดการศึกษาเฉพาะบุคคลทำการฝึกทักษะตามศักยภาพของเด็กพิการเป็นรายบุคคล ขณะเด็กพักที่บ้านหรือที่สถานศึกษา 3. ฝึกทักษะเด็กพิการตามแผนการจัดการศึกษาเฉพาะบุคคล (IEP) ให้เกิดทักษะชัดเจน โดยเน้นการปฏิบัติจริง 4. ติดตามพัฒนาการเด็กจากผู้ปกครอง เพื่อนำผลมาปรับปรุงแผนการเรียนรู้ ให้เหมาะสมกับเด็กอย่างต่อเนื่อง
<p>การฟื้นฟูสมรรถภาพ เด็กพิการ</p>	<ol style="list-style-type: none"> 1. ร่วมกับเครือข่ายผู้ปกครองในการประสานงานปราชญ์ชาวบ้าน ภูมิปัญญาท้องถิ่นให้เข้ามามีส่วนร่วมในการจัดกิจกรรมฟื้นฟูพัฒนากล้ามเนื้อมัดเล็ก มัดใหญ่ นันทนาการ และงานด้านอื่น ๆ สำหรับเด็กพิการ 2. นำเด็กพิการออกฝึกทักษะกล้ามเนื้อกับปราชญ์ชาวบ้านในชุมชน
<p>การประเมินผล การจัดการเรียนรู้</p>	<ol style="list-style-type: none"> 1. ประเมินก่อนเรียน ระหว่างเรียนและหลังเรียนเกี่ยวพัฒนาการของเด็กพิการ ด้วยการสังเกต ตรวจสอบความรู้ ความสามารถ ตามสภาพจริง 2. ร่วมมือกับผู้ปกครองในการประเมินทักษะด้านต่าง ๆ ของเด็กพิการ สู่การพัฒนาแผนการเรียนรู้รายบุคคล 3. นำข้อมูลสู่การปรับปรุงแผนการจัดการศึกษาเฉพาะบุคคล (IEP)
<p>การให้บริการ ด้วยกิจกรรม ที่เหมาะสม</p>	<ol style="list-style-type: none"> 1. ลงพื้นที่จัดกิจกรรมดูแลช่วยเหลือเด็กพิการและครอบครัวอย่างทั่วถึง ครอบคลุมทุกกลุ่มเป้าหมาย 2. ร่วมกับเครือข่ายผู้ปกครองในการจัดให้บริการช่วยเหลือเด็กพิการ แต่ละประเภทอย่างเหมาะสมรายบุคคล 3. ประสานกับ นักสาขาวิชาชีพ ผู้ปกครองในการพัฒนาศักยภาพเด็กพิการ ด้วยการจัดกิจกรรมพัฒนาการที่เหมาะสมรายคน

ตารางที่ 17 (ต่อ) ตัวชี้วัดความสำเร็จ ของรูปแบบการให้บริการช่วยเหลือระยะแรกเริ่ม

องค์ประกอบ	ตัวชี้วัดความสำเร็จ
การประเมินความก้าวหน้า	<ol style="list-style-type: none"> 1. ร่วมกับเครือข่ายผู้ปกครองในการประสานนักสหวิชาชีพในชุมชนให้เข้ามามีส่วนร่วมในการประเมินพัฒนาการของเด็กพิการด้วยวิธีการที่หลากหลายและตามสภาพจริง 2. ประสานผู้เกี่ยวข้องทุกฝ่ายในชุมชนร่วมมือกันวางแผน พัฒนาเด็กพิการอย่างต่อเนื่อง และร่วมกันประเมินพัฒนาการเป็นระยะ 3. วิเคราะห์ผลการประเมินพัฒนาการของเด็กพิการรายบุคคล เพื่อปรับปรุงพัฒนาแผนการจัดการศึกษาเฉพาะบุคคล (IEP) และแผนการให้บริการดูแลช่วยเหลือเด็กพิการ
การติดตาม ประเมินผล และส่งต่อ	<ol style="list-style-type: none"> 1. ร่วมกับเครือข่ายผู้ปกครองเป็นคณะกรรมการออกนิเทศ ติดตาม และประเมินผลพัฒนาการของเด็กพิการเป็นรายบุคคล 2. มีคณะนิเทศ กำกับ ติดตาม ประเมินผลพัฒนาการของเด็กพิการตามรูปแบบการจัดให้บริการช่วยเหลือระยะแรกเริ่มเป็นระยะ 3. ประสานผู้ปกครอง นักสหวิชาชีพ และหน่วยงานภายนอก เพื่อส่งต่อเด็กพิการที่มีความพร้อมไปพัฒนาศักยภาพที่สูงขึ้น หรือปรับพฤติกรรมกับหน่วยงานอื่น
องค์ประกอบที่ 3 ผลผลิต เด็กพิการสามารถพัฒนาได้เต็มตามศักยภาพ	<ol style="list-style-type: none"> 1. เด็กพิการได้รับการกระตุ้นให้เกิดการพัฒนาตามศักยภาพตามประเภทของความพิการอย่างเหมาะสม 2. เด็กพิการสามารถช่วยเหลือตนเองได้ เช่น ลุก เดิน นั่ง ขับถ่ายได้ด้วยตนเอง
เด็กพิการสามารถช่วยเหลือตนเองในชีวิตประจำวันได้	<ol style="list-style-type: none"> 1. เด็กพิการสามารถอาบน้ำ แปรงฟัน สวมเสื้อผ้าได้ด้วยตนเอง 2. เด็กพิการสามารถรับประทานอาหารได้ด้วยตนเอง และหยิบ จับ ส่งของให้ผู้อื่นได้ในชีวิตประจำวัน และทำกิจกรรมอื่น ๆ ได้ตามเหมาะสม
เด็กพิการสามารถอยู่ร่วมกับผู้อื่นในสังคมได้อย่างมีความสุข	<ol style="list-style-type: none"> 1. เด็กพิการสามารถทำกิจกรรมร่วมกับผู้อื่นในห้องเรียน ในครอบครัวได้ และปฏิบัติตามกฎ กติกา ข้อตกลงร่วมกับผู้อื่นได้ 2. เด็กพิการสามารถทำกิจกรรมในชีวิตประจำวัน เช่น กิจกรรมในห้องเรียน กิจกรรมวันสำคัญชุมชนร่วมกับผู้อื่นได้ และอยู่ร่วมกันได้อย่างมีความสุข

จากตารางที่ 17 ภาพรวม พบว่า ผลการแสดงผลตัวชี้วัดความสำเร็จตามองค์ประกอบของรูปแบบ 3 องค์ประกอบ องค์ประกอบที่ 1 ปัจจุบันนำเข้า องค์ประกอบที่ 2 กระบวนการ และองค์ประกอบที่ 3 ผลผลิต

3.4 นำเสนอรูปแบบการให้บริการช่วยเหลือระยะแรกเริ่มสำหรับเด็กพิการที่มีประสิทธิภาพ โดยใช้เครือข่ายผู้ปกครอง ของศูนย์การศึกษาพิเศษ ประจำจังหวัดอำนาจเจริญ ต่อสาธารณชน รายละเอียดของรูปแบบ ปรากฏดังภาพที่ 3



ภาพที่ 3 รูปแบบการให้บริการช่วยเหลือระยะแรกเริ่มสำหรับเด็กพิการที่มีประสิทธิภาพ โดยใช้เครือข่ายผู้ปกครอง ของศูนย์การศึกษาพิเศษ ประจำจังหวัดอำนาจเจริญ

4. ผลการกำกับ ติดตามการใช้รูปแบบการให้บริการช่วยเหลือระยะแรกเริ่มสำหรับเด็กพิการที่มีประสิทธิภาพ โดยใช้เครือข่ายผู้ปกครอง ของศูนย์การศึกษาพิเศษ ประจำจังหวัดอำนาจเจริญ

ผู้วิจัยวิเคราะห์ข้อมูลตามประเด็นการกำกับ ติดตามการนำรูปแบบไปใช้ต่อเนื่อง โดยจัดการประชุมผู้เกี่ยวข้องก่อนเปิดภาคเรียน ออกติดตามเชิงรุกในการใช้รูปแบบ กลุ่มเป้าหมายจำนวน 105 คน และการประชุมสรุปผลการกำกับติดตามการใช้รูปแบบ ให้บริการช่วยเหลือระยะแรกเริ่มสำหรับเด็กพิการที่มีประสิทธิภาพ โดยใช้เครือข่ายผู้ปกครอง ณ ศูนย์การศึกษาพิเศษ ประจำจังหวัดอำนาจเจริญ กลุ่มเป้าหมาย 35 คน ภาคเรียนที่ 1/2564 รายละเอียดตามข้อ 4.1-4.3

4.1 ผลการวิเคราะห์ข้อมูลการประชุมผู้เกี่ยวข้องเพื่อสร้างความรู้ความเข้าใจ ก่อนนำรูปแบบไปใช้ ตามประเด็นการตรวจสอบมีความรู้-เข้าใจ/ไม่มีความรู้-เข้าใจ รายละเอียดปรากฏดังตารางที่ 18

ตารางที่ 18 ผลการประชุมสร้างความรู้ ความเข้าใจของผู้เกี่ยวข้องก่อนนำรูปแบบไปใช้

รายการ	ผลการวิเคราะห์ (ร้อยละ)		
	มีความรู้/ เข้าใจ	ไม่มีความรู้/ เข้าใจ	แปลค่า
องค์ประกอบที่ 1 ปัจจัยนำเข้า			
คน			
เด็กพิการ	100	0	มากที่สุด
ผู้บริหาร	100	0	มากที่สุด
ครูผู้สอน	100	0	มากที่สุด
เครือข่ายผู้ปกครอง	100	0	มากที่สุด
งบประมาณ	100	0	มากที่สุด
สื่อวัสดุ สิ่งอำนวยความสะดวก	100	0	มากที่สุด
การจัดการ			
การวางแผน	100	0	มากที่สุด
การปฏิบัติ	100	0	มากที่สุด
กำกับ ติดตาม ประเมินผล	100	0	มากที่สุด
แลกเปลี่ยนเรียนรู้ สะท้อนผล เผยแพร่	100	0	มากที่สุด
เฉลี่ย	100	0	มากที่สุด

ตารางที่ 18 (ต่อ) ผลการประชุมสร้างความรู้ ความเข้าใจของผู้เกี่ยวข้องก่อนนำรูปแบบไปใช้

รายการ	ผลการวิเคราะห์ (ร้อยละ)		
	มีความรู้/ เข้าใจ	ไม่มีความรู้/ เข้าใจ	แปลค่า
องค์ประกอบที่ 2 กระบวนการ			
การเก็บรวบรวมข้อมูลเด็กพิการ	100	0	มากที่สุด
การคัดกรองประเภทความพิการ	100	0	มากที่สุด
การประเมินความสามารถพื้นฐาน	100	0	มากที่สุด
การจัดทำแผนการให้บริการช่วยเหลือ ระยะแรกเริ่ม	100	0	มากที่สุด
การฝึกทักษะตามแผนการสอนรายบุคคล	100	0	มากที่สุด
การฟื้นฟูสมรรถภาพเด็กพิการ	100	0	มากที่สุด
การประเมินผลการจัดการเรียนรู้	100	0	มากที่สุด
การให้บริการด้วยกิจกรรมที่เหมาะสม	100	0	มากที่สุด
การประเมินความก้าวหน้า	100	0	มากที่สุด
การติดตาม ประเมินผลและส่งต่อ	100	0	มากที่สุด
เฉลี่ย	100	0	มากที่สุด
องค์ประกอบที่ 3 ผลผลิต			
เด็กพิการสามารถพัฒนาตนเองได้เต็มตามศักยภาพ	100	0	มากที่สุด
สามารถช่วยเหลือตนเองในชีวิตประจำวันได้	100	0	มากที่สุด
สามารถอยู่ร่วมกับผู้อื่นในสังคมได้อย่างมีความสุข	100	0	มากที่สุด
เฉลี่ย	100	0	มากที่สุด

จากตารางที่ 18 ภาพรวม พบว่า ผู้เกี่ยวข้องทุกคนมีความรู้ความเข้าใจในรูปแบบทุกองค์ประกอบ ได้แก่ องค์ประกอบที่ 1 ปัจจัยนำเข้า องค์ประกอบที่ 2 กระบวนการ และองค์ประกอบที่ 3 ผลผลิตสามารถนำไปใช้ได้จริงอยู่ในระดับมากที่สุด คิดเป็นร้อยละ 100

4.2 ผลการออกกำกับ ติดตามเชิงรุกในการใช้รูปแบบการให้บริการช่วยเหลือระยะแรกเริ่มสำหรับเด็กพิการที่มีประสิทธิภาพ โดยใช้เครือข่ายผู้ปกครอง ของศูนย์การศึกษาพิเศษประจำจังหวัดอำนาจเจริญ

ผู้วิจัยได้ออกติดตามเชิงรุกช่วงระหว่างเปิดภาคเรียนที่ 1/2564 โดยการเข้าสังเกต สัมภาษณ์ ผู้บริหาร ครูผู้สอน ผู้ปกครองเด็กพิการ และเครือข่ายผู้ปกครองในการนำรูปแบบไปใช้ พบข้อมูลสอดคล้องกันว่า มีการนำรูปแบบไปใช้จริงทุกองค์ประกอบ และมีจัดกิจกรรมให้บริการช่วยเหลือ 10 ขั้นตอน อย่างต่อเนื่อง ที่ส่งผลต่อการพัฒนาคุณภาพเด็กพิการอย่างแท้จริง ผู้ปกครอง

เด็กพิการมีความรู้ ความเข้าใจในการจัดกิจกรรมช่วยเหลือเด็กพิการในขณะที่เด็กพิการพักอยู่ที่บ้าน และเข้ามามีส่วนร่วม ในกิจกรรมพัฒนาเด็กพิการ ของศูนย์การศึกษาพิเศษ ประจำจังหวัดอำนาจเจริญอย่างสม่ำเสมอ พร้อมทั้งมีคณะกรรมการนิเทศที่เครือข่ายผู้ปกครองร่วมเป็นทีม ออกกำกับ ติดตามงานเป็นระยะ และนำข้อมูลมาประชุมเพื่อร่วมกันแก้ไขปัญหา อุปสรรคทุกสัปดาห์ ส่งการปรับปรุงพัฒนารูปแบบให้มีความสมบูรณ์อย่างต่อเนื่อง

4.3 ผลการจัดประชุมสรุปการกำกับติดตามการใช้รูปแบบการให้บริการช่วยเหลือระยะแรกเริ่ม ณ ศูนย์การศึกษาพิเศษ ประจำจังหวัดอำนาจเจริญ

ผู้วิจัยได้จัดประชุมสรุปการกำกับติดตามการใช้รูปแบบการให้บริการช่วยเหลือระยะแรกเริ่ม ณ ศูนย์การศึกษาพิเศษ ช่วงปลายภาคเรียนที่ 1/2564 โดยนำผลข้อ 4.1-4.2 มาเป็นข้อมูลจัดทำวาระการประชุม พบว่า ผู้เกี่ยวข้องทุกฝ่าย ได้นำเสนอผลการนำรูปแบบการให้บริการช่วยเหลือระยะแรกเริ่มไปใช้ในการปฏิบัติงานจริง ส่งผลให้เด็กพิการได้รับการพัฒนา ทันท่วงทีและสามารถช่วยเหลือตนเองได้ตามศักยภาพ ผู้เกี่ยวข้องทุกฝ่ายมีความพึงพอใจ อยู่ในระดับมากที่สุดและพร้อมที่จะนำสู่การปฏิบัติทุกปีการศึกษาอย่างต่อเนื่อง เสมือนเป็นงานประจำ ที่ทุกคนทุกฝ่ายต้องปฏิบัติในการดูแลช่วยเหลือเด็กพิการ เพื่อให้เกิดการปฏิบัติที่ยั่งยืนในวิถีชีวิต การปฏิบัติจริงของผู้เกี่ยวข้องที่ช่วยกันพัฒนาคุณภาพเด็กพิการให้มีคุณภาพชีวิตที่ดีต่อไป